



Bilancio di  
Sostenibilità  
2022

## INDICE

<b>Lettera agli Stakeholder</b> .....	<b>3</b>
<b>1. Il Gruppo Dierre</b> .....	<b>4</b>
1.1 Storia ed evoluzione del Gruppo Dierre.....	8
1.2 La struttura di governance.....	9
1.3 Etica, integrità e trasparenza.....	10
1.4 I risultati economici .....	11
<b>2. Approccio alla Sostenibilità</b> .....	<b>14</b>
2.1 La strategia di sostenibilità.....	14
<b>3. Responsabilità di prodotto</b> .....	<b>17</b>
3.1 I nostri prodotti.....	17
3.2 Innovazione, ricerca e sviluppo .....	19
3.3 Qualità e sicurezza del prodotto .....	20
3.4 Identità del Brand e rapporto con i clienti.....	22
3.5 Comunicazione e marketing responsabile.....	23
<b>4. Responsabilità verso le persone</b> .....	<b>26</b>
4.1 Le risorse umane del Gruppo Dierre.....	26
4.2 Gestione e sviluppo del personale .....	27
4.3 Il rispetto dei diritti umani .....	29
4.4 Il nostro impegno per il benessere, la salute e la sicurezza dei dipendenti .....	30
<b>5. Responsabilità ambientale</b> .....	<b>33</b>
5.1 Il nostro impegno per l'ambiente .....	33
5.2 Consumi energetici ed emissioni .....	35
5.3 Rifiuti .....	37
5.4 Materiali e packaging .....	38
<b>6. Responsabilità sociale</b> .....	<b>41</b>
6.1 La gestione responsabile della catena di fornitura .....	41
6.2 Sviluppo di collaborazioni e partnership.....	44
<b>7. Appendice</b> .....	<b>46</b>
Perimetro delle tematiche materiali.....	46
<b>8. Nota Metodologica</b> .....	<b>47</b>
<b>Indicatori di performance</b> .....	<b>48</b>
<b>9. Indice dei contenuti GRI</b> .....	<b>64</b>

## Lettera agli Stakeholder

Cari Stakeholder,

Ormai divenuto un appuntamento tradizionale, essendo arrivato alla sua quarta edizione, condividiamo con Voi anche quest'anno il Bilancio di Sostenibilità del Gruppo Dierre, realizzato su base volontaria, e che ancora una volta vuole essere l'occasione per poter comunicare in modo trasparente e approfondito le nostre performances in tema economico, sociale ed ambientale.

Possiamo dire che, dopo oltre 25 anni di attività alle spalle, i nostri risultati confermano il ruolo di leader nella produzione di soluzioni anti-infortunistiche, sistemi di movimentazione, insonorizzazione e automazione perfettamente adattabili alle esigenze dei nostri Clienti, che in noi vedono sempre più un partner affidabile e degno di fiducia. Il nostro ruolo di leadership è del resto il frutto delle nostre scelte, in campo economico e non solo, che da sempre privilegiano l'attenzione all'innovazione e allo sviluppo delle nostre risorse, con un occhio di riguardo alla sicurezza delle nostre linee produttive, e ai loro impatti ambientali.

Il nostro Gruppo, composto da oltre 300 persone, ha saputo mantenere queste caratteristiche anche in scenari caratterizzati da un contesto socio-economico difficile, che hanno dimostrato, se mai ce ne fosse stato bisogno, la capacità di adattamento e la solidità del nostro modello di business.

Rimandiamo ai singoli capitoli del nostro Bilancio per i diversi approfondimenti a livello economico, sociale ed ambientale, ma una cosa rimane chiara: che si parli dei nostri continui miglioramenti in merito a fonti di energia sostenibile, o di formazione delle nostre risorse, o delle iniziative intraprese per la comunità, risulta evidente che il nostro Gruppo ha ben chiaro il proprio ruolo, sia a livello di leadership nel proprio settore di business, sia a livello di responsabilità per contribuire alla crescita del territorio con serietà e professionalità, guardando alle nuove generazioni e al mondo che da noi erediteranno.

Una crescita di cui vogliamo essere protagonisti, assieme ai nostri stakeholder.

Buona lettura,

Il Presidente

# 1. Il Gruppo Dierre

## *“Un Gruppo. Tante soluzioni.”*

Dierre progetta, produce e commercializza **protezioni e componenti tecnologicamente avanzati e ad alto impatto estetico per l'automazione industriale** nei più diversi settori, dall'Alimentare al Ceramico, dall'Automotive al Farmaceutico, dal Nautico all'Elettronico.

Esperienza, creatività progettuale e spinta alla ricerca convergono in un'unica grande realtà per dare vita a **Profili, Protezioni Perimetrali e Modulari, Guide Lineari, Conveyor Lines, Automazioni Industriali, Insonorizzazioni Industriali, Sistemi di Protezione e Postazioni Operatore** tra i più efficienti e innovativi in Europa.

In poco tempo Dierre ha saputo rinnovarsi creando una rete di società, accomunate dalla stessa passione per la qualità e l'eccellenza, con l'obiettivo per il futuro di continuare a crescere, diversificando l'offerta per conquistare nuove quote di mercato estero ed essere riconosciuta come **leader nella produzione di soluzioni anti-infortunistiche, sistemi di movimentazione, insonorizzazione e robotica completamente personalizzabili.**

## *“Safety is the Future”*

La costante **attenzione verso la sicurezza**, unita a **creatività e innovazione**, ha reso il Gruppo Dierre leader nella produzione di protezioni antinfortunistiche, sistemi di movimentazione e robotica industriale.



### IMPATTO ECONOMICO- OCCUPAZIONALE

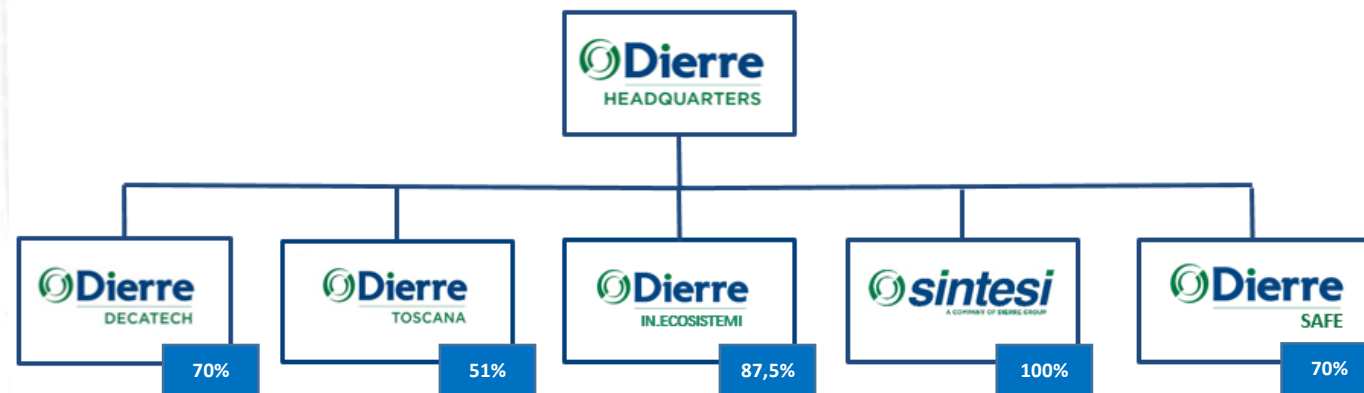
**328** tra dipendenti e  
collaboratori  
**Oltre 60** milioni di euro di  
fatturato

### IMPATTO AMBIENTALE E SOCIALE

**1.101 tCO<sub>2</sub>** di emissioni prodotte  
(Scope 1 e Scope 2 – Location  
based)  
**14.316 GJ** di consumi energetici  
**738 tonnellate** di rifiuti prodotti  
**2.278 ore** di formazione



## La struttura del Gruppo



Fondata a Spezzano nel 1997, Dierre è un grande Gruppo composto da aziende manifatturiere situate nelle maggiori aree industrializzate italiane (Emilia Romagna, Lombardia, Veneto e Toscana) la cui mission comune è quella di tutelare, attraverso i propri prodotti e sistemi, le vite nell'ambiente industriale.

Nel corso del 2019 Dierre entra a far parte del fondo NB Aurora, quotato in Italia sul mercato MIV, al fine di rafforzare ulteriormente la posizione competitiva del Gruppo nei mercati di riferimento. Sempre nello stesso anno, il Gruppo ha compiuto un passo importante verso il perfezionamento e l'integrazione del proprio know-how nel campo dei robot industriali. Dierre Robotics, infatti, ha acquisito il pacchetto di maggioranza di Smart Application S.r.l., azienda reggiana nel settore delle applicazioni in campo robotico. A partire dal 1 novembre 2021 Robotics è confluita in Dierre S.p.A. a seguito di una fusione.

Nel 2021 sono state acquisite le società In.Ecosistemi S.r.l. di Codevigo (in provincia di Padova), leader nel settore delle soluzioni di insonorizzazione industriale, e DCM s.r.l. di Lavagno (in provincia di Verona), azienda attiva nel settore delle protezioni antinfortunistiche e della lavorazione delle materie plastiche. Nel 2021 nasce inoltre Dierre Safe S.r.l., già K\_Safe S.r.l. (Malo, in provincia di Vicenza), azienda specializzata in protezioni antinfortunistiche in ferro e kit porte.

## Le sedi del Gruppo Dierre

Le società del Gruppo sono distribuite strategicamente sul territorio italiano, con stabilimenti presenti nei pressi di distretti industriali e nelle aree di attività dei principali clienti, al fine di garantire un servizio flessibile e puntuale. La sede centrale del Gruppo è a Fiorano Modenese, dove si trova la Capogruppo Dierre S.p.A.. Nel complesso gli stabilimenti, i magazzini e i siti commerciali del Gruppo Dierre sono 18 e si estendono su una superficie totale di oltre 38.000 metri quadrati.



**Dierre**  
HEADQUARTERS

7 stabilimenti

Dierre è specializzata nell'offerta di una vasta gamma di profili in alluminio. Inoltre progetta e costruisce nastri trasportatori, guide lineari e protezioni tecniche industriali anti-infortunistiche.

**Dierre**  
IN.ECOSISTEMI

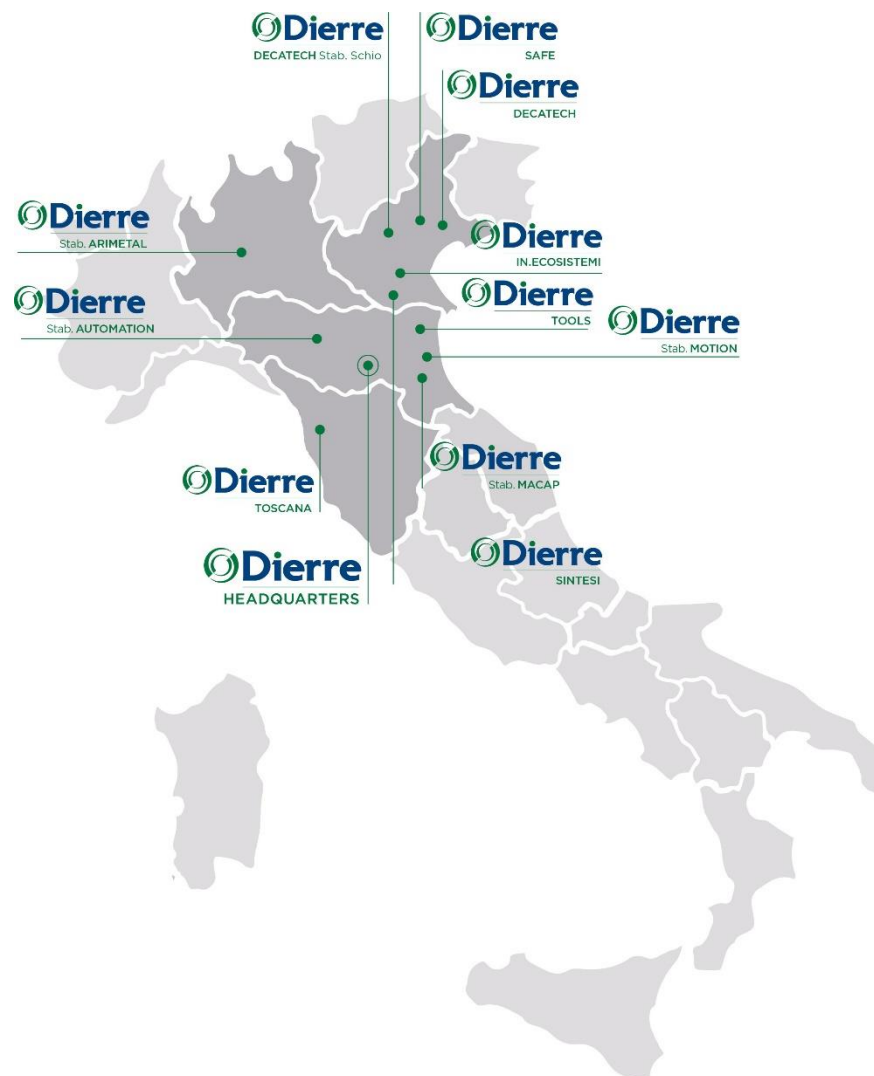
1 stabilimento  
1 magazzino

Fondata nel 1995.  
Si trova a Codevigo (Padova).  
Progettazione, costruzione, vendita e installazione di cabine insonorizzate per macchine industriali.

**Dierre**  
TOSCANA

1 stabilimento

Costituita nel 2011.  
Si trova ad Oste-Montemurlo (Prato).  
Progettazione, costruzione e montaggio di impianti, macchinari e protezioni tecniche industriali.



**Dierre**  
SAFE

1 magazzino

Costituita nel 2021.  
Si trova a Malo (Vicenza).  
Progettazione, costruzione e montaggio di protezioni tecniche anti-infortunistiche.

**Dierre**  
DECATECH

2 stabilimenti  
1 sito commerciale

Acquisita da Dierre S.p.A. nel 2011.  
Si trova a Borgoricco (Padova).  
Progettazione, costruzione ed installazione macchinari e protezioni tecniche industriali.

**sintesi**  
A MEMBER OF THE DIERRE GROUP

4 stabilimenti

Acquisita nel 2017 da Dierre S.p.A..  
Si trovano a Saonara (Padova).  
Produce cabine insonorizzate e protezioni industriali. Progettazione, costruzione ed installazione impianti e sistemi per insonorizzazione e protezione.

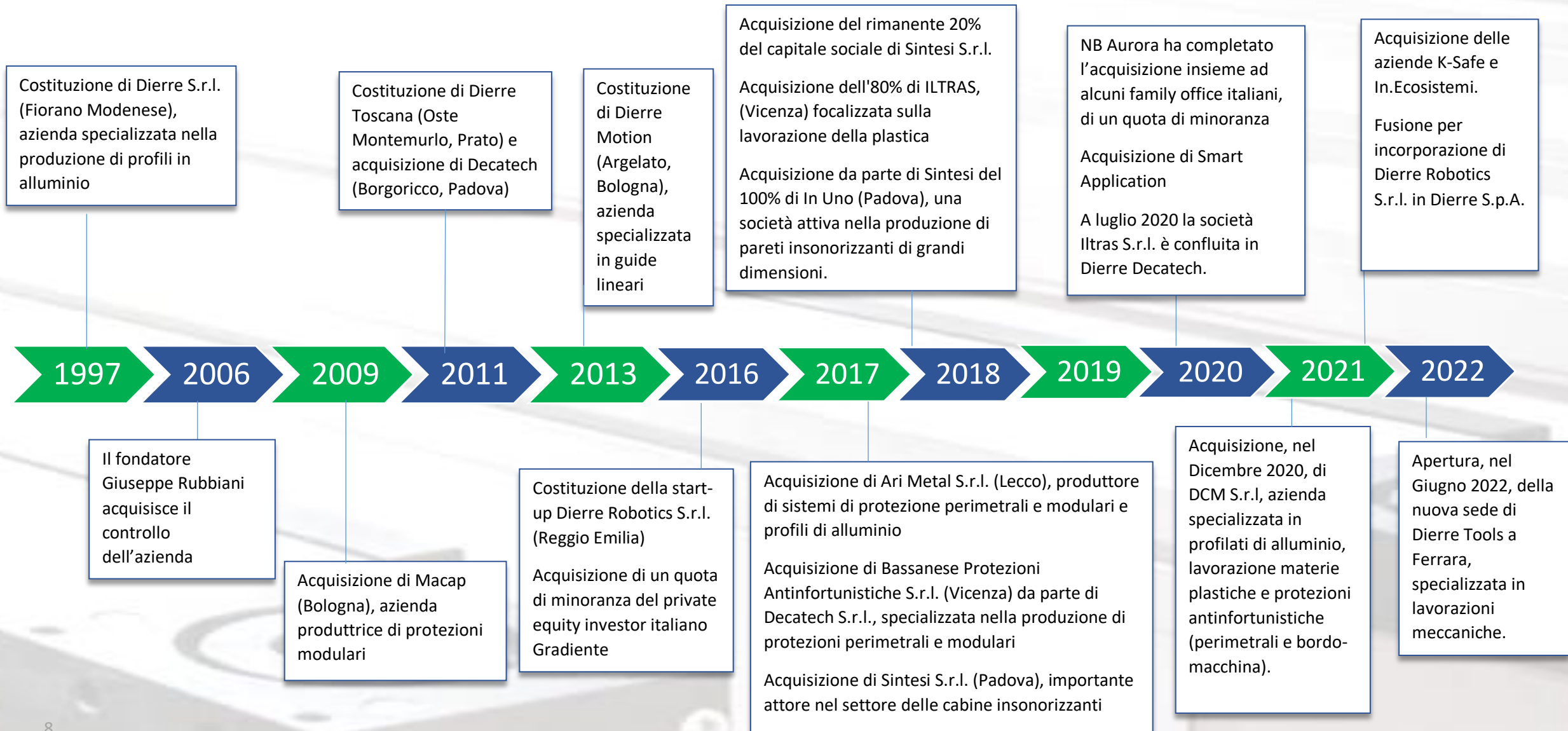
## Il modello di business del Gruppo

Il modello di business del Gruppo si distingue perché, oltre alla produzione standard, Dierre offre un servizio di **analisi**, **progettazione** e **consulenza tecnica** per la realizzazione di **progetti su misura**. Dalla stretta collaborazione con il cliente in tutte le fasi di produzione, nascono prodotti unici e interamente personalizzati anche nei più piccoli dettagli.

La gestione interna di tutti i processi, dalla progettazione alla produzione, fino al controllo qualità e gli ambienti di lavoro strutturati per ottenere la massima efficienza produttiva garantiscono **tempi di consegna estremamente rapidi** mantenendo elevati standard di precisione e qualità.



## 1.1 Storia ed evoluzione del Gruppo Dierre



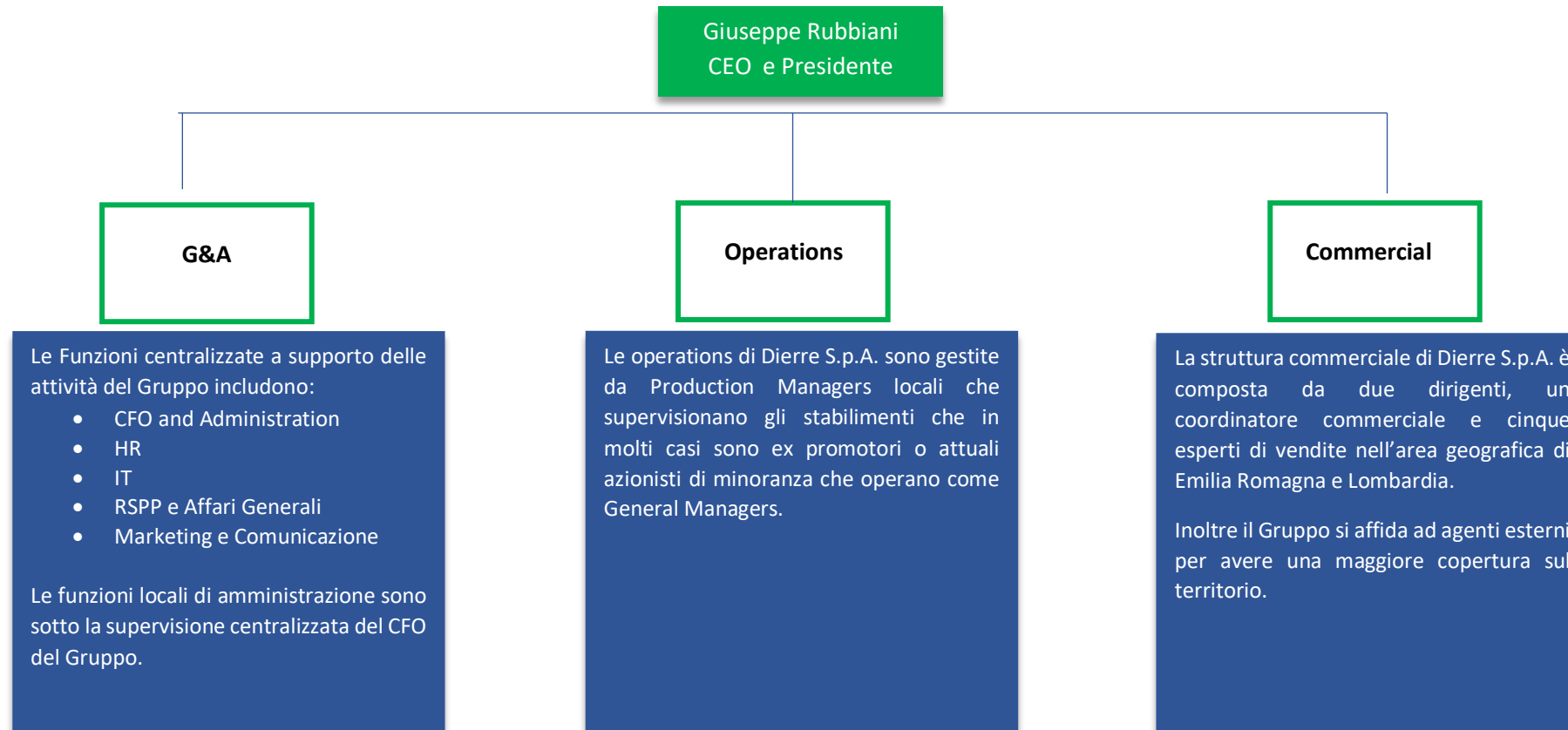


## 1.2 La struttura di governance

### Composizione del CdA

- Giuseppe Rubbiani
- Giorgio Maria Roberto Tadolini
- Lorenzo Carù

Il Consiglio di Amministrazione di Dierre S.p.A. al 31 dicembre 2022 è composto da 3 uomini, di cui il 33% tra i 30-50 anni e il 67% sopra i 50 anni. Il CdA è presieduto da Giuseppe Rubbiani. I criteri di scelta degli Amministratori, determinati dall'Assemblea dei Soci, fanno riferimento a competenze specifiche e alla conoscenza del mercato di riferimento del Gruppo, oltre al rispetto dei requisiti di indipendenza.



### 1.3 Etica, integrità e trasparenza

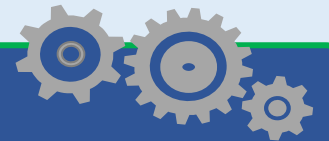
Il Gruppo Dierre opera nel rispetto dei principi di etica, integrità e trasparenza attraverso l'adozione dei seguenti strumenti:

- il **Modello di Organizzazione e Gestione** ex. D. Lgs. 231/01 di Dierre S.p.A. e di Sintesi S.r.l., ispirato ai principi del Codice Etico, risponde a specifiche prescrizioni di legge, al fine di prevenire la commissione di particolari tipologie di reati previsti dal D.Lgs. 231/2001, fra i quali si evidenziano in particolare reati ambientali, reati societari, reati in violazione delle norme relative a salute e sicurezza sul lavoro, reati di corruzione. Dierre è provvista di un Organismo di Vigilanza (di seguito "OdV") sul funzionamento e sull'osservanza del Modello 231; tutti i destinatari del Modello che riscontrino eventuali comportamenti illeciti possono comunicarli all'OdV tramite una mail dedicata. È inoltre prevista l'attivazione di una piattaforma attraverso la quale i dipendenti potranno effettuare segnalazioni anonime. Si segnala che nel corso del 2021 non sono pervenute segnalazioni all'OdV.
- il **Codice Etico** della Capogruppo e di Sintesi S.r.l., disponibile sui rispettivi siti, enuncia l'insieme dei diritti, dei doveri e delle responsabilità della società rispetto a tutti i soggetti con i quali entra in relazione. Tale strumento contribuisce ad attuare la politica di responsabilità sociale del Gruppo, consapevole che la considerazione delle istanze sociali e ambientali contribuisce a minimizzare l'esposizione ai rischi di compliance e reputazionali, rafforzando il senso di appartenenza nei suoi interlocutori.

La Capogruppo richiede che nessuna delle società controllate ponga in essere comportamenti o assuma decisioni pregiudizievoli per l'integrità e la reputazione del

Gruppo. Nel rispetto dell'autonomia delle società controllate, Dierre S.p.A. richiede a queste ultime di far rispettare i valori espressi nel Codice Etico della Capogruppo conformando ad essi i propri comportamenti nel rispetto delle leggi e di ogni normativa vigente.

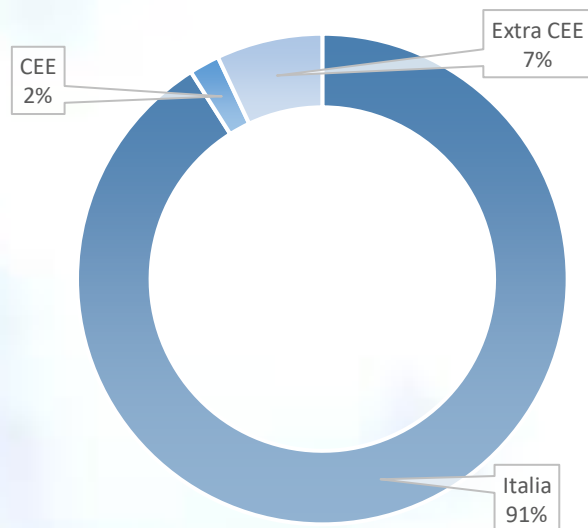
Viene altresì richiesto l'adempimento al Modello 231 e la conoscenza del Codice Etico alle ditte appaltatrici e ai fornitori attraverso un'apposita clausola inserita nei contratti di appalto o somministrazione e negli ordini di acquisto; in caso di inadempimento Dierre si riserva il diritto di rescindere l'accordo.



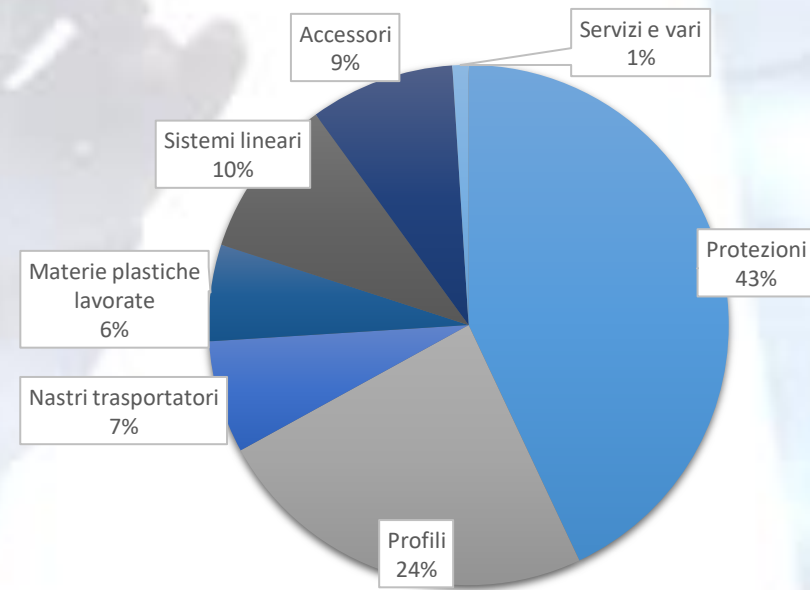
## 1.4 I risultati economici

Nel corso del 2022, i prodotti maggiormente venduti sono le protezioni modulari, che rappresentano il 43% delle vendite totali, seguiti dai profili in alluminio (24%) e dai sistemi lineari (10%). I clienti del Gruppo sono prevalentemente italiani (91%), in lieve incremento rispetto al 2021.

Suddivisione del numero di clienti per area geografica (percentuale)

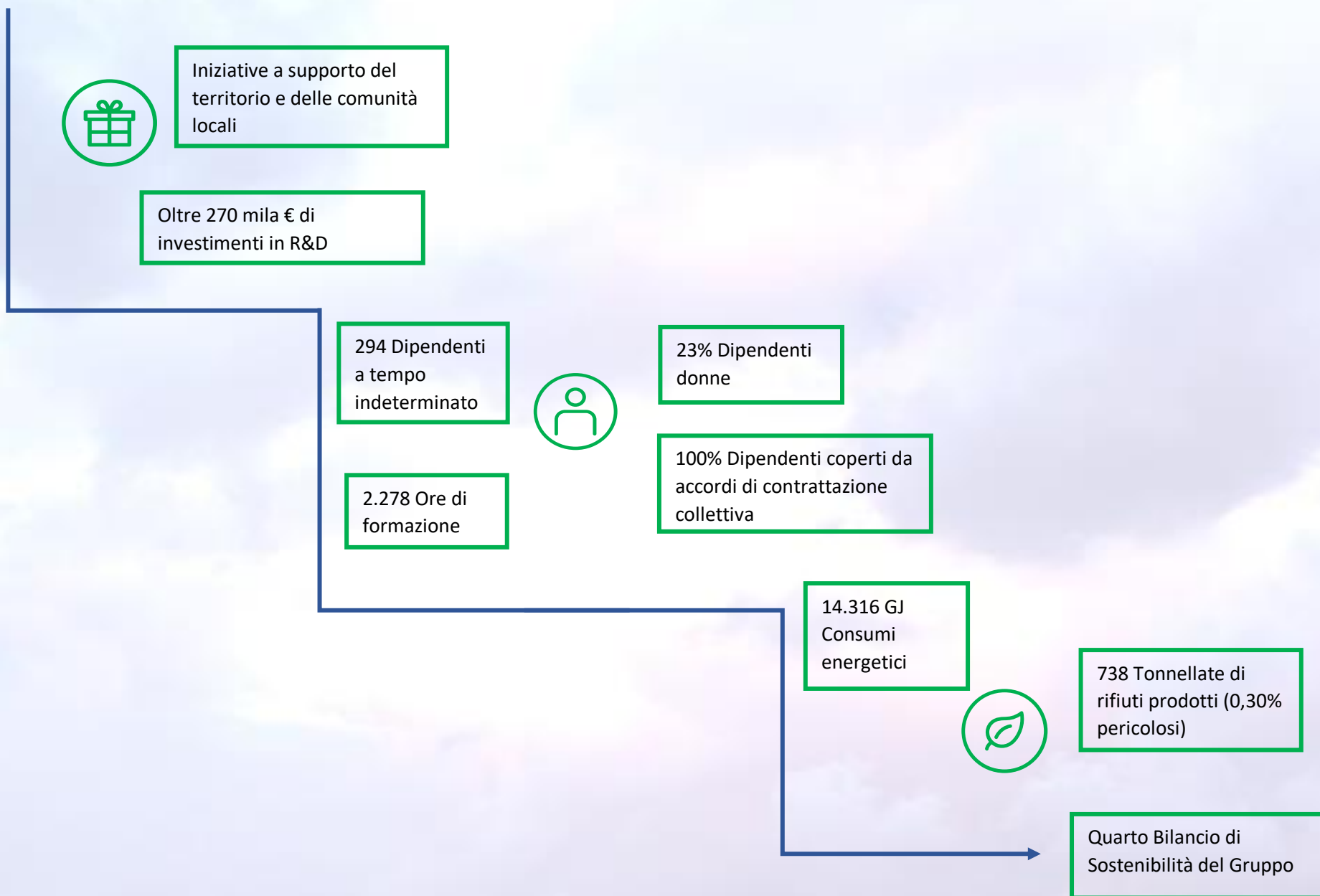


Prodotti venduti (in percentuale)



A silhouette of a hiker with a backpack and a ponytail, standing on a mountain peak with arms raised in a gesture of triumph or joy. The background is a bright sunset sky with mountains in the distance. The sun is low on the horizon, creating a warm, golden glow. The sky transitions from a deep blue on the left to a bright yellow on the right. The hiker's shadow is cast on the mountain slope to the left.

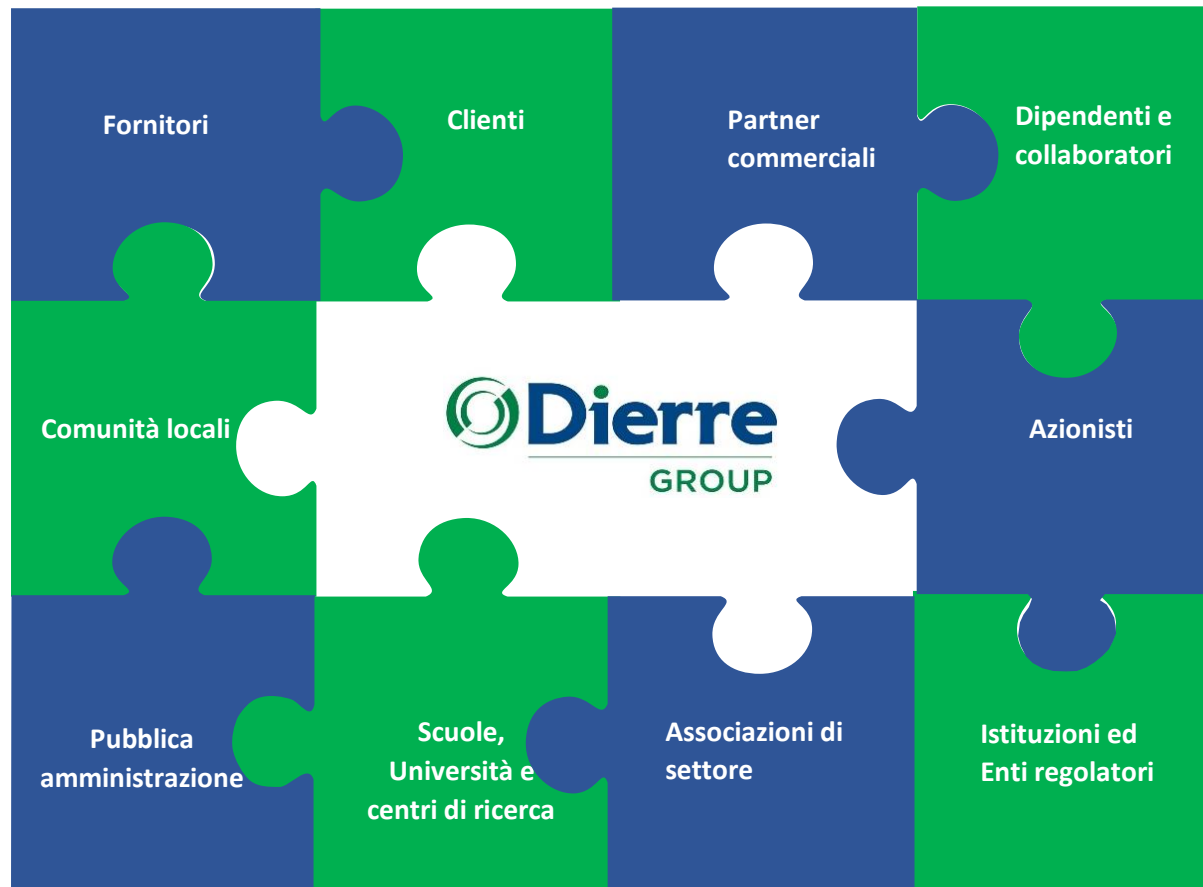
## 2. Approccio alla Sostenibilità



## 2. Approccio alla Sostenibilità

### 2.1 La strategia di sostenibilità

#### Gli stakeholder del Gruppo Dierre



Il Gruppo ritiene di primaria importanza mantenere un rapporto diretto e continuativo con i propri stakeholder interni ed esterni basato sulla fiducia e sulla trasparenza. È per tale ragione che ha identificato i propri principali stakeholder, allo scopo di individuare i portatori di interesse con i quali collabora, monitorare costantemente i loro interessi e le loro aspettative, gli eventuali impatti provocati su di loro e gli impatti che questi provocano sul Gruppo.

Per i prossimi esercizi il Gruppo ha l'obiettivo di avviare un percorso di coinvolgimento dei propri stakeholder per la definizione delle tematiche materiali.

## I temi materiali per il Gruppo Dierre

Conformemente a quanto previsto dagli standard di rendicontazione GRI Sustainability Reporting Standards, nel corso del 2020 il Gruppo ha effettuato una prima analisi al fine di individuare le tematiche sulle quali strutturare il Bilancio di Sostenibilità.

Si sono così voluti approfondire quegli aspetti maggiormente significativi in termini di rilevanza economica, ambientale e sociale.

Il processo di identificazione di tali tematiche si è svolto sulla base di un'analisi di *benchmark* volta ad individuare i trend in atto nel contesto di riferimento e presso i principali *peers* e *competitors*, a cui è seguita un'analisi interna che ha visto il coinvolgimento delle principali funzioni aziendali e ha portato alla definizione degli aspetti da rendicontare all'interno del presente Bilancio di Sostenibilità.

Nel corso del 2022 non sono intervenuti cambiamenti significativi tali da modificare l'approccio strategico e operativo del Gruppo, e si confermano dunque le 14 tematiche precedentemente identificate, riportate di seguito suddivise per macro-ambito:

### RESPONSABILITÀ DI PRODOTTO

- ❖ Qualità e sicurezza di prodotto
- ❖ Innovazione, ricerca e sviluppo
- ❖ Marketing responsabile
- ❖ Identità del brand

### RESPONSABILITÀ SOCIALE

- ❖ Gestione della catena di fornitura

### RESPONSABILITÀ VERSO LE PERSONE

- ❖ Salute e sicurezza dei dipendenti
- ❖ Gestione e sviluppo delle risorse umane
- ❖ Diritti dei lavoratori

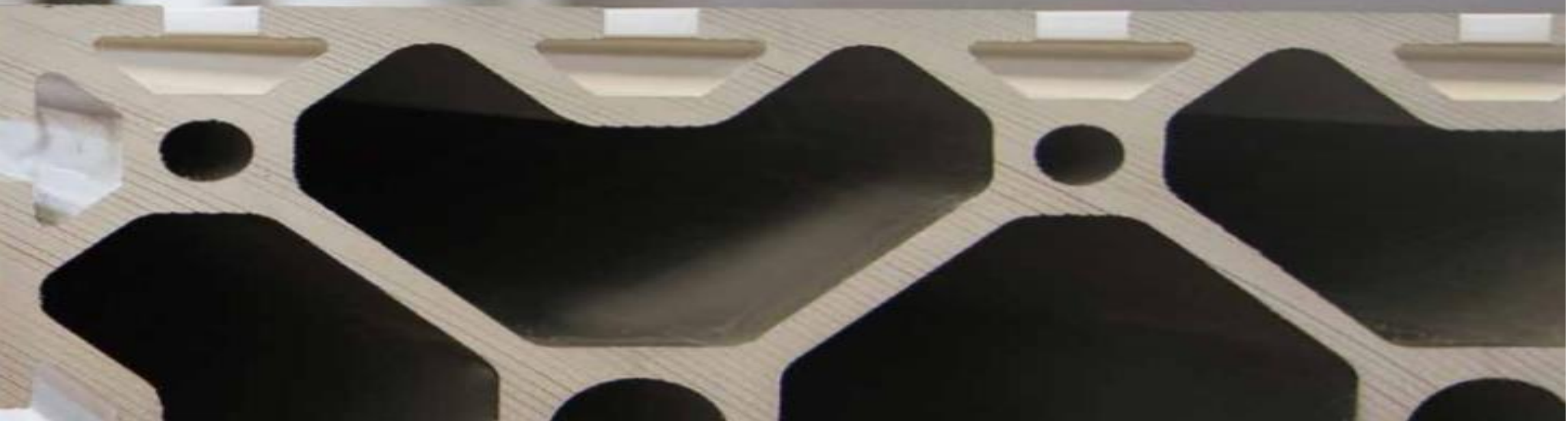
### ETICA E COMPLIANCE

- ❖ Etica, integrità e trasparenza
- ❖ Compliance
- ❖ Creazione di valore

### RESPONSABILITÀ AMBIENTALE

- ❖ Consumi energetici
- ❖ Emissioni e cambiamento climatico
- ❖ Rifiuti e packaging

### 3. Responsabilità di prodotto

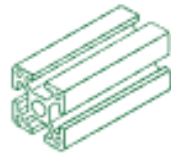




### 3. Responsabilità di prodotto

#### 3.1 I nostri prodotti

In Dierre esperienza, creatività progettuale e spinta alla ricerca convergono in un'unica grande realtà per dare vita a soluzioni personalizzate per applicazioni industriali efficienti e sicure.



Qualità e resistenza sono le caratteristiche che contraddistinguono la **produzione di profili in alluminio componibili** di Dierre Group. Dierre offre una gamma di oltre 300 **profili**, che riescono a rispondere alle diverse esigenze che emergono nella progettazione di telai, strutture pesanti per macchine automatiche, protezioni industriali e banchi di lavoro.

I **profili in alluminio, in quanto modulari**, sono infatti estremamente versatili dal punto di vista applicativo e si prestano a diversi utilizzi.

La **produzione dei profilati in alluminio componibili** è completata da un'ampia disponibilità di accessori di giuntura, che concorrono alla stabilità e alla resistenza delle strutture realizzate con i profili di Dierre Group.



Dierre S.p.A. grazie all'esperienza ventennale progetta e produce **moduli lineari**, offrendo la più completa e ampia gamma presente sul mercato. Grazie all'utilizzo di strumenti tecnologicamente avanzati per la progettazione e per la produzione, la Divisione Motion è in grado di offrire molteplici soluzioni sia standard sia personalizzate.

La **precisione e la qualità degli estrusi**, la produzione interna delle diverse parti e l'utilizzo di componentistica di marca primaria sono alcuni degli elementi che ci consentono di fornire un prodotto affidabile e di alta qualità.



Sintesi e In.Ecosistemi sono aziende specializzate nel settore delle **insonorizzazioni industriali** e nella costruzione di cabine, sistemi di protezione e postazioni operatore per il settore "machinery" completando quindi l'offerta del Gruppo Dierre con prodotti innovativi e dal design ricercato.



Le **Conveyor lines** sono **nastri trasportatori modulari** progettati per il montaggio su unità Conveyor System, ovvero linee di produzione realizzate per favorire l'assemblaggio o il trasporto veloce e ottimizzato di prodotti, scarti di produzione e colli.

**Dierre Group**, con la propria esperienza nella progettazione di soluzioni per rendere più sicure ed efficienti le unità produttive di aziende appartenenti a diversi settori industriali, propone sette tipologie di **nastri trasportatori modulari** per rispondere alle esigenze di ogni tipo di impianto.



Dall'anima più tecnologica del Gruppo nascono soluzioni per **automazioni industriali**, che possono trovare applicazione in diversi processi come dispensazione, avvitatura, manipolazione, fresatura e saldatura, consentendo di incrementare le prestazioni e l'affidabilità delle macchine, secondo l'esigenza del cliente.



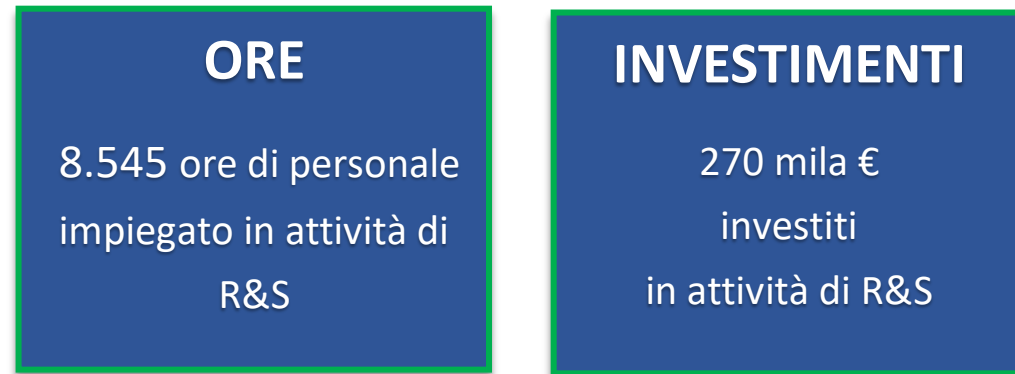
**Dierre Group** progetta su misura **protezioni perimetrali e modulari per macchinari e linee produttive** operative nei più svariati settori industriali e su misura.

Tutti i prodotti sono frutto di una accurata ricerca in campo meccanico condotta con l'obiettivo di realizzare protezioni versatili e installabili anche su impianti molto complessi.

Le **protezioni perimetrali Diere Group** rendono le **linee produttive** sicure per gli operatori, conferendo essenzialità e linearità all'area d'installazione dei macchinari. I prodotti sono infatti compatti e curati anche dal punto di vista del design, pensati per le aziende che desiderano combinare l'efficienza delle proprie linee produttive a un'immagine estetica di alto livello.

Le protezioni perimetrali e modulari progettate da **Dierre Group** vengono realizzate nel pieno rispetto delle relative **normative internazionali**. Alcuni prodotti, come la linea *Self-Balance*, sono inoltre dotati di **brevetti** dedicati che rendono esclusiva l'offerta al cliente.

### 3.2 Innovazione, ricerca e sviluppo



*“La vera sfida è andare oltre l’innovazione, perché la tecnologia diventi la chiave di accesso a nuove possibilità di business”*

Le continue sfide globali e le esigenze di un mercato in evoluzione sollecitano il Gruppo ad investire costantemente in attività di ricerca e sviluppo. Tecnici e progettisti mettono in campo ogni giorno la loro esperienza e il loro ingegno per **plasmare prodotti innovativi e funzionali che sappiano guardare al futuro**, per essere sempre un passo avanti.

Dierre S.p.A. ospita un ufficio dedicato alla **Ricerca e allo Sviluppo**, nel quale lavorano anche tecnici specializzati di altre sedi. Il centro è stato realizzato per garantire ai propri clienti soluzioni all’avanguardia di prodotti personalizzati efficienti e sicuri.

Segue la stessa linea Sintesi, che sviluppa autonomamente i propri progetti in quanto realizza prodotti differenti rispetto a quelli di Diere S.p.A..

Il Gruppo Diere ha assunto una posizione ormai consolidata di **partner tecnologico** per lo sviluppo di progetti specifici e complessi, customizzati secondo le necessità dei clienti; sono oltre 8500 i progetti customizzati all’anno, grazie alla capacità innovativa e all’esperienza consolidata nel tempo.

In particolare, Diere S.p.A. nel corso dell’esercizio 2022 ha portato avanti attività precompetitive a carattere innovativo, indirizzando i propri sforzi sui seguenti progetti:

- **Progetto di ricerca e sviluppo:** studio, progettazione e testing per lo sviluppo di componenti strutturali e protezioni funzionali, tecnologicamente avanzati e ad alto impatto estetico, per l’automazione industriale applicati a più settori di mercato, distintivi sul mercato di riferimento.
- **Progetto di innovazione tecnologica:** attività di studio, ideazione, progettazione e sviluppo di prodotti nuovi o migliorati dal punto visto tecnico e prestazionale, per l’ampliamento della gamma aziendale.
- **Progetto di design e ideazione estetica:** attività di studio, ideazione e sviluppo per l’ampliamento della gamma prodotti aziendali, significativamente migliorati dal lato estetico, al fine di renderli più accattivanti per il cliente finale.

Per il successo di questi progetti ricoprono un ruolo fondamentale le persone che hanno investito ore di lavoro in ricerca e sviluppo. Specificamente, il personale ha impiegato 8.545 ore in tali attività nel 2022, mentre l’investimento complessivo è stato pari a circa 270 mila €.

### 3.3 Qualità e sicurezza del prodotto

Il Gruppo Dierre presta grande attenzione alla qualità e sicurezza dei suoi prodotti.

Nel corso del 2020 è stato avviato un **percorso di redazione e formalizzazione delle procedure in ambito di controllo sulla qualità e sicurezza dei prodotti** che ha portato all'ottenimento nel 2021 della certificazione UNI EN ISO 9001:2015 per Dierre S.p.A.. Avere questo tipo di certificazione sui processi rappresenta per Dierre S.p.A. un'ulteriore garanzia sulla qualità del servizio proposto, il cui obiettivo primario è quello di offrire alla propria clientela una completa ed efficace soddisfazione.

Al fine di migliorare i propri processi volti alla qualità del prodotto, a livello di Gruppo sono state predisposte la Politica della qualità e delle procedure di valutazione e selezione dei fornitori, quest'ultimo argomento viene approfondito nel capitolo dedicato ai fornitori ("La gestione responsabile della catena di fornitura").

La **Politica della Qualità** di Dierre S.p.A. evidenzia la grande attenzione per il cliente che da sempre contraddistingue il Gruppo, che punta ad avere un rapporto con la propria clientela costante, partecipato e attento ad ogni bisogno. Grazie a questa relazione di collaborazione, Dierre è in grado di raccogliere informazioni sulle prestazioni dei propri prodotti e analizzarle al fine di ridurre il rischio di anomalie.

La società pone al centro la soddisfazione del cliente, senza mai prescindere dal rispetto dell'ambiente e delle persone, perseguendo politiche di prevenzione

Ordini evasi: 8.272\*

Reclami per non conformità: 116\*

Reclami per non conformità sul totale degli ordini evasi: 1,4%\*

dell'inquinamento, degli infortuni e delle malattie professionali, del risparmio energetico oltre al rispetto di tutti gli obblighi di conformità applicabili.

Le procedure di controllo sui prodotti sono regolari e costanti. Dierre, al fine di garantire una ancora maggiore efficienza di processo, ha dedicato a tale scopo specifiche figure professionali. Tra le procedure in essere rientra il **First Article Inspection** (FAI), che riguarda soltanto l'officina e, più nello specifico, le lavorazioni di fresa. La procedura deve essere applicata sul primo pezzo in uscita subito dopo l'attrezzaggio e prima di far partire la produzione per il materiale di magazzino. Dunque, ad ogni attrezzaggio effettuato deve essere data evidenza di almeno un FAI effettuato.

In particolare il Gruppo segue le indicazioni della **Direttiva Macchine** che fornisce delle linee guida relativamente agli elementi che devono essere verificati per quanto riguarda la sicurezza di prodotto.

---

\* I dati relativi agli ordini evasi e i reclami sono riferiti unicamente a Dierre S.p.A.

Già dalla fase di accettazione, e per alcuni pezzi dalla fase di progettazione, viene effettuato un controllo a campione attraverso un check funzionale e di sicurezza volto a valutare la conformità dei prodotti. Su richiesta del cliente vengono svolti controlli da parte di laboratori esterni specializzati.

L'attenzione che il Gruppo presta alla qualità dei propri prodotti trova conferma nei dati relativi ai reclami ricevuti dai clienti.



**Obiettivo *IN CORSO*: Ottenimento delle certificazioni UNI EN ISO 45001 (Sistema di Gestione Salute e Sicurezza) e UNI EN ISO 14001 (Sistema di Gestione Ambientale) nei prossimi anni**



**Obiettivo *IN CORSO*: Estensione delle procedure per il raggiungimento della Certificazione UNI EN ISO 9001 a tutte le società del Gruppo**

### 3.4 Identità del Brand e rapporto con i clienti

Il Brand del Gruppo Dierre si fonda su tre pilastri fondamentali:

- ✓ **Customizzazione**
- ✓ **Design**
- ✓ **Innovazione costante**

Dierre offre un servizio di analisi, progettazione e consulenza tecnica per la realizzazione di progetti su misura. Dalla stretta collaborazione con il cliente in tutte le fasi di produzione nascono **prodotti unici** e interamente **personalizzati** anche nei più piccoli dettagli.

Sintesi amplia l'offerta Dierre offrendo ai clienti insonorizzazioni industriali e sistemi di protezione del tutto innovativi e molto ricercati esteticamente, grazie ad un **design riconoscibile e di impatto visivo**.

Per il Gruppo guardare al futuro attraverso una costante attività di ricerca è fondamentale. Per questo, tecnici e progettisti ogni giorno si dedicano allo sviluppo di **prodotti innovativi e di altissima qualità**.

Il Gruppo manifesta una costante sensibilità e attenzione alla qualità della relazione con la clientela ed al suo continuo miglioramento, essendo ciò presupposto necessario del processo di creazione e distribuzione del valore nell'azienda. L'eccellenza dei prodotti e dei servizi offerti e la garanzia di dare una risposta immediata e qualificata alle richieste, costituiscono gli elementi distintivi del rapporto di Dierre con la clientela.

I rapporti con la clientela sono improntati:

- alla piena **trasparenza e correttezza**;
- al mantenimento di **elevati standard di qualità** dei propri prodotti e alla massimizzazione della soddisfazione della clientela;
- ad un **tempestivo riscontro ai reclami**;
- ad un impegno di rendere i propri centri e i propri servizi accessibili alle persone disabili, **eliminando eventuali barriere architettoniche**;
- al rispetto della legge, con particolare riferimento alle disposizioni in tema di antiriciclaggio, nonché di lotta alla ricettazione e all'impiego di denaro, beni o utilità di provenienza illecita;
- al regolare monitoraggio del raggiungimento dei obiettivi di soddisfazione e fedeltà dei clienti.

### 3.5 Comunicazione e marketing responsabile

Il Gruppo è impegnato nel rispetto dei principi di trasparenza e riservatezza e del GDPR per la tutela della privacy e del rispetto dei dati, in particolare si adopera:

- a diffondere informazioni veritiere, complete, trasparenti e comprensibili, in modo da permettere ai destinatari di assumere decisioni consapevoli, in merito alle relazioni da intrattenere con il Gruppo stesso o che vedono il medesimo coinvolto;
- ad aggiornare, divulgare e far rispettare la “Policy” emanata dalla Capogruppo in merito alla gestione, al trattamento e alla comunicazione ai terzi delle informazioni riservate, alla cui osservanza richiama i destinatari;
- a tutelare la riservatezza dei dati e delle informazioni di cui il dipendente e/o collaboratore può trovarsi in possesso;
- a considerare la riservatezza quale cardine dell'esercizio della attività societaria, fondamentale per la reputazione del Gruppo e la fiducia che in quest'ultimo ripone la clientela. E' pertanto espressamente vietato comunicare, diffondere o fare uso improprio di dati, informazioni o notizie riservate riguardanti la clientela o soggetti terzi in genere, coi quali il Gruppo intrattiene, o è in procinto di intrattenere, relazioni d'affari.

L'impegno di Dierre nel tutelare la privacy e i dati sensibili di cui viene a conoscenza nell'ambito dell'attività aziendale trova conferma nell'assenza, nel corso del 2022, di episodi di perdita o furto di dati dei clienti e di reclami in tal senso.

Nel 2021 Dierre Group ha vinto il premio **“1.000 Imprese Best Performer”**, iniziativa promossa da ItalyPost, una Community Corporation tesa a favorire la crescita della cultura d'impresa e del lavoro.

L'evento ha voluto celebrare le principali migliori aziende del territorio che si distinguono nel panorama economico nazionale per intelligenza e lungimiranza imprenditoriali: si tratta di un esplicito riconoscimento agli imprenditori che creano ricchezza e lavoro con le loro attività in modo concreto ed efficace.

La selezione delle imprese è avvenuta in base ai bilanci 2017-2020 e alla valutazione di tutti i parametri finanziari e di organizzazione strutturale che concorrono a stabilire la solidità dell'azienda stessa.



La comunicazione aziendale sulle iniziative e sui prodotti avviene tramite canali social (LinkedIn), sito web e newsletter.

Gli agenti di Dierre si attengono al Customer Service Management (CSM) aziendale, con il fine di risolvere rapidamente i problemi e le richieste dei clienti.

## Le fiere di settore: spazio di comunicazione e incontro

Per il Gruppo Dierre le fiere di settore sono un importante momento di promozione e di contatto con la propria clientela. Nel corso del 2022 il Gruppo ha partecipato alle seguenti fiere:

- **IPACK-IMA**, tenutasi a Milano dal 3 al 6 maggio 2022, una vetrina esclusiva per i professionisti del settore che vogliono aggiornarsi e scoprire in anticipo nuovi prodotti e tendenze;

- **MECSPE**, tenutasi a Bologna dal 9 all'11 giugno 2022, la fiera internazionale di riferimento per l'industria manifatturiera.

Tali importanti occasioni hanno rappresentato per il Gruppo una preziosa opportunità di interfacciarsi con i propri clienti e di promuovere i propri prodotti.







## 4. Responsabilità verso le persone

## 4. Responsabilità verso le persone

### 4.1 Le risorse umane del Gruppo Dierre

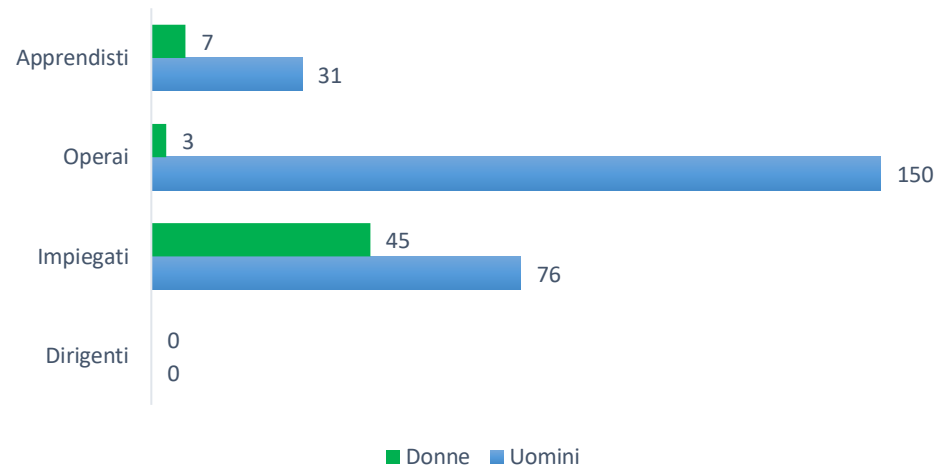
Il Gruppo Dierre considera i propri dipendenti e collaboratori come una preziosa risorsa per la continua crescita ed innovazione del proprio business.

Al 31 dicembre 2022 il Gruppo conta 314 dipendenti e 14 collaboratori esterni, per un totale della forza lavoro pari a 328, in aumento del 2,5% rispetto al 2021. Il tasso di entrata si attesta al 19,4% mentre il turnover al 18,8%.

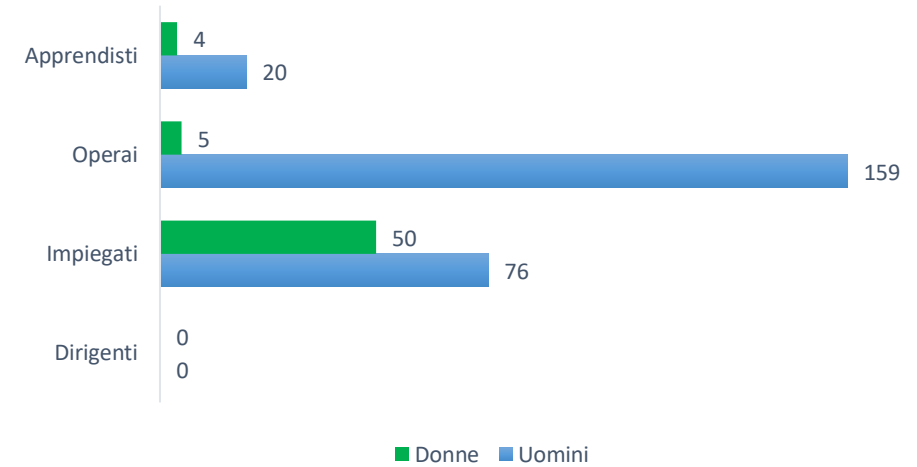
Le donne rappresentano il 23% dei dipendenti. I lavoratori appartenenti a categorie protette sono 54, il 17% dei dipendenti del Gruppo.

Nel corso del 2022 il Gruppo non ha registrato casi di discriminazione nell'ambiente di lavoro.

Dipendenti suddivisi per categoria professionale e genere al 31 dicembre 2021



Dipendenti suddivisi per categoria professionale e genere al 31 dicembre 2022



## 4.2 Gestione e sviluppo del personale



Il Gruppo si impegna a curare la formazione di tutto il personale dipendente e a favorirne la partecipazione a corsi di aggiornamento e a programmi formativi affinché le capacità e le legittime aspirazioni dei singoli trovino realizzazione in concomitanza con il raggiungimento degli obiettivi aziendali.

Dierre **seleziona, assume, retribuisce e gestisce il personale in base a criteri di merito e di competenza**, senza discriminazione alcuna. Il sistema valutativo aziendale è gestito in modo trasparente e oggettivo, in conformità ai principi sanciti dal Codice Etico, che costituisce presupposto per l'applicazione dei sistemi incentivanti e di progressione di carriera previsti nella normativa contrattuale al fine di rafforzare la motivazione, premiare con equità e favorire il conseguimento di risultati di eccellenza.

Nel corso del 2022, la totalità dei dipendenti della Capogruppo, pari al 46,5% del totale dei dipendenti del Gruppo, ha ricevuto una valutazione regolare e trasparente delle proprie performance attraverso l'utilizzo di schede di valutazione e la definizione di obiettivi individuali, che spaziano dalla gestione dei rapporti personali al rispetto dei tempi di consegna. Al momento è in corso un aggiornamento delle schede di valutazione dei dipendenti di primo livello.

Nel 2022, il Gruppo ha erogato **2.278 ore di formazione**, di cui oltre 1.430 dedicate alla salute e sicurezza, in diminuzione rispetto al 2021 (5.715), principalmente dovuto al fatto che nel 2021 si sono dovuti rinnovare molti dei corsi relativi alla formazione obbligatoria. Si è voluto garantire, in un'ottica di continuità rispetto agli anni precedenti, un percorso di formazione volto a rafforzare gli aspetti legati alla salute e sicurezza dei propri dipendenti.

Nel piano formativo annuale rientra l'approfondimento delle seguenti aree: "linguistica", "internazionalizzazione", "area tecnica", "informatica" e "area produttiva". Sono inoltre previste iniziative volte a promuovere la conoscenza dei valori e delle norme comportamentali richiamati nel Codice Etico. Per i neo-assunti è prevista una formazione specifica sui contenuti del Codice Etico nell'ambito dei corsi di inserimento aziendale.

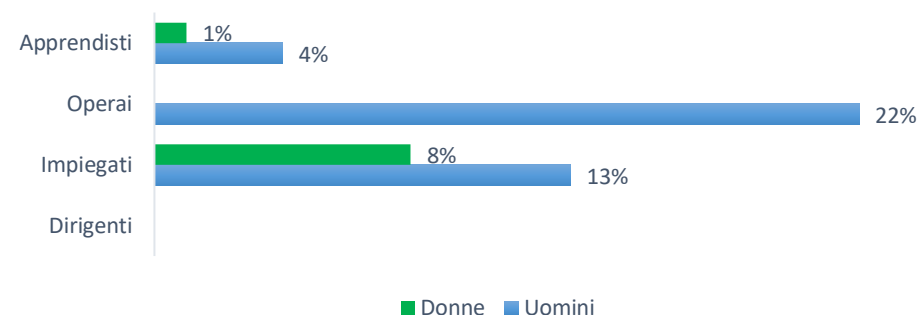
Nel 2021 è stato avviato il **progetto "My personal development"**, che ha previsto il coinvolgimento dei responsabili delle sedi del Gruppo con l'obiettivo di accrescere le competenze personali, o *life skills*, migliorando la consapevolezza e l'identità dell'individuo, sviluppando il talento e le potenzialità dello stesso. Questo intervento formativo ha lo scopo di migliorare le competenze lavorative delle persone al fine di renderele delle "Persone 4A" (Autentica, Assertiva, Accettante,

Autoresponsabilizzante) nella gestione di sé stessi, dei colleghi e degli esterni. Al momento il progetto è rivolto ai dipendenti di primo livello della sede di Fiorano, ma alla luce del riscontro molto positivo avuto finora il Gruppo intende coinvolgere gradualmente in futuro un numero sempre maggiore di dipendenti in questo progetto.

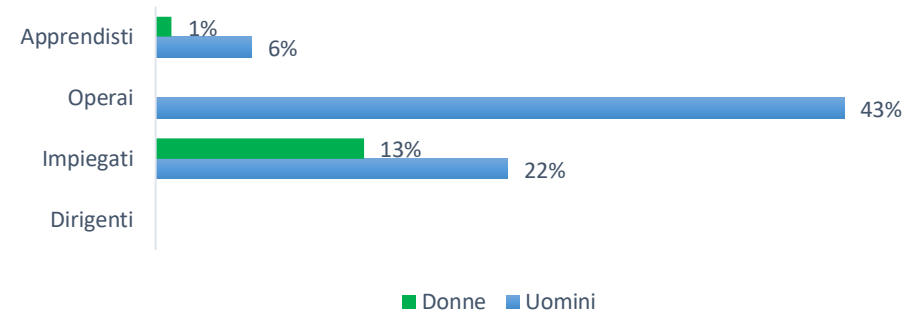
A partire da giugno 2023 verrà implementato un percorso formativo obbligatorio dedicato al tema della **Cyber Security Awareness**, erogato attraverso la piattaforma di e-learning Cyber Guru, con l'obiettivo di consentire a ciascun dipendente di proteggere se stesso e l'organizzazione dai possibili attacchi informatici.



Dipendenti che hanno ricevuto una regolare valutazione della performance (2021)



Dipendenti che hanno ricevuto una regolare valutazione della performance (2022)



Obiettivo **RAGGIUNTO**: Incremento del benessere dei dipendenti attraverso l'offerta di convenzioni per servizi welfare



### 4.3 Il rispetto dei diritti umani

Il Gruppo ha come valore imprescindibile la tutela della incolumità della persona, della libertà e della personalità individuale.

Il Gruppo Dierre **condanna fermamente ogni forma di discriminazione o violenza per motivi razziali, etnici, nazionali o religiosi.**

Attribuisce altresì **primaria rilevanza alla tutela dei minori** ed alla repressione dei comportamenti di sfruttamento di qualsiasi natura posti in essere nei confronti dei medesimi.

A tal fine è pertanto vietato e del tutto estraneo al Gruppo un utilizzo non corretto degli strumenti informatici e, in particolare, un utilizzo dei medesimi volto a porre in essere o anche solo ad agevolare possibili condotte afferenti il reato di pornografia minorile, eventualmente avente ad oggetto anche immagini virtuali.

Inoltre, al fine di garantire il pieno rispetto della persona, il Gruppo è impegnato a **rispettare e a far rispettare ai propri dipendenti, fornitori, collaboratori e partners la normativa vigente a tutela del lavoro**, con particolare attenzione al lavoro minorile.

Ogni dipendente che, nello svolgimento della propria attività lavorativa venga a conoscenza della commissione di atti o comportamenti che possano favorire la lesione della incolumità personale così come sopra individuata, nonché comportamenti volti alla discriminazione, ha il dovere di darne immediata notizia ai propri superiori ed all'Organismo di Vigilanza.

Il Gruppo è impegnato ad offrire pari opportunità di lavoro e di crescita professionale a tutti i dipendenti sulla base delle capacità e delle qualifiche professionali, senza alcuna discriminazione, nonché alcuna forma di nepotismo o favoritismo.

Dierre opera nel pieno rispetto della libertà di associazione e del diritto alla contrattazione collettiva, in conformità a quanto sancito dal Codice Etico.

Il 100% dei dipendenti del Gruppo è coperto da accordi di contrattazione collettiva; il CCNL di riferimento è il metalmeccanico per tutte le società del Gruppo.

#### 4.4 Il nostro impegno per il benessere, la salute e la sicurezza dei dipendenti

La salvaguardia dell'integrità morale e fisica del dipendente è condizione necessaria per lo svolgimento dell'attività lavorativa. Il Gruppo Dierre si adopera per garantire la tutela della salute e la sicurezza dei propri dipendenti e collaboratori e si impegna, inoltre, a consolidare e a diffondere la cultura della sicurezza, sviluppando la consapevolezza dei rischi e promuovendo comportamenti responsabili da parte di tutto il personale.

Infine, il Gruppo prevede dei test e delle visite mediche specifiche per accertare l'assenza di utilizzo di sostanze stupefacenti, psicotrope e di bevande alcoliche da parte di determinati dipendenti che svolgono mansioni che possono comportare rischi per la sicurezza, l'incolumità e la salute di terzi.

Il Gruppo opera e adotta le proprie decisioni in conformità ai seguenti principi e criteri fondamentali in materia di salute e sicurezza sul lavoro:

- evitare i rischi;
- valutare i rischi che non possono essere evitati;
- combattere i rischi alla fonte;
- adeguare il lavoro all'uomo, in particolare per quanto concerne la concezione dei posti di lavoro e la scelta delle attrezzature di lavoro e dei metodi di lavoro e di produzione, nonché per attenuare il lavoro monotono e il lavoro ripetitivo e per ridurre gli effetti di questi lavori sulla salute;
- tenere conto del grado di evoluzione della tecnica;
- sostituire ciò che è pericoloso con ciò che non è pericoloso o che è meno

pericoloso;

- programmare la prevenzione, mirando ad un complesso coerente che integri nella medesima la tecnica, l'organizzazione del lavoro, le condizioni di lavoro, le relazioni sociali e l'influenza dei fattori dell'ambiente di lavoro;
- dare la priorità alle misure di protezione collettiva rispetto alle misure di protezione individuale;
- impartire adeguate istruzioni ai lavoratori.

Tali principi sono seguiti dal Gruppo al fine di adottare le misure necessarie per la protezione della sicurezza e salute dei lavoratori, comprese le attività di prevenzione dei rischi professionali, d'informazione e formazione.

Visite periodiche di idoneità vengono svolte annualmente per tutto il personale addetto alla produzione e con la periodicità associata all'età, ogni due o cinque anni, per tutto il personale impiegatizio.

Sono stati eletti i rappresentanti dei lavoratori per la sicurezza che partecipano alla riunione periodica annuale e vengono coinvolti nella valutazione dei rischi e nella programmazione delle misure di miglioramento.

Il piano formativo di Dierre include corsi in materia di salute e sicurezza al fine di garantire una adeguata consapevolezza dei suoi dipendenti su tali tematiche. Nel corso del 2022 sono state erogate **1.433 ore di formazione in materia di salute e sicurezza**.

Nel corso del 2022 si sono verificati 12 infortuni, in aumento rispetto al 2021 (9 infortuni). Tuttavia, nel 2022 non si sono verificati infortuni gravi, a fronte di un infortunio grave nel 2021<sup>1</sup>. Il tasso di infortuni si è attestato al 21,4%, in aumento rispetto al 2021 (15,9%). Le principali tipologie di infortunio sono attribuibili a schiacciamenti e tagli. Dierre si impegnerà ancora di più a fianco dei propri dipendenti, in modo da aumentarne la consapevolezza, così da garantire un luogo di lavoro sicuro, e riportare la frequenza degli infortuni ai numeri degli anni precedenti.

Per il **benessere dei propri dipendenti**, Dierre ha adottato un welfare contrattuale che prevede l'erogazione di voucher utilizzabili per buoni spesa e buoni benzina dal valore di 200€. Nel corso del 2022 è iniziata la prima fase di implementazione della piattaforma Welfare di Fare Industria. Grazie a essa i dipendenti hanno la possibilità di utilizzare i propri voucher per l'acquisto di una più ampia gamma di servizi e scegliere di utilizzare il proprio premio di risultato sulla piattaforma.

Nel mese di ottobre 2022, alla luce delle difficoltà economiche generate dal conflitto in Ucraina, dall'inflazione, dai prezzi dell'energia e dalle materie prime, il Gruppo ha autonomamente deciso di fornire un supporto concreto ai propri dipendenti erogando un contributo straordinario in piattaforma Welfare, calcolato in proporzione inversa alla retribuzione individuale.

---

<sup>1</sup> Infortuni sul lavoro che hanno portato a un danno da cui il lavoratore non può riprendersi, non si riprende o non è realistico prevedere che si riprenda completamente tornando allo stato di salute antecedente l'incidente entro 6 mesi. L'infortunio rientra in questa categoria poiché il lavoratore, a

seguito di lacerazione della mano, è stato sottoposto ad operazione dopo oltre 6 mesi dalla data dell'infortunio.

## 5. Responsabilità ambientale





## 5. Responsabilità ambientale

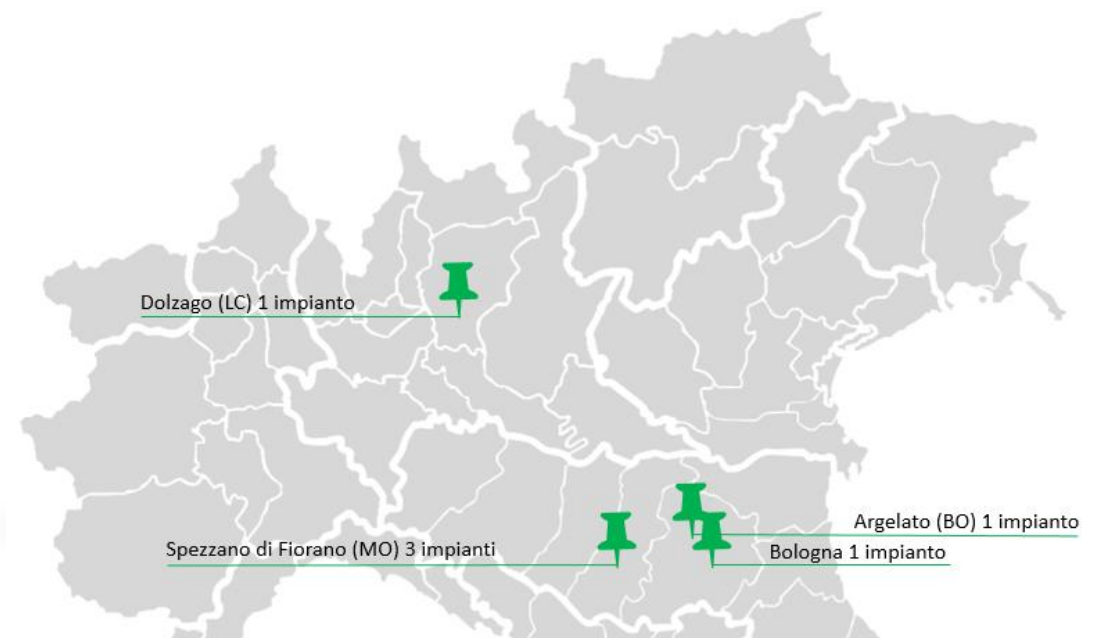
### 5.1 Il nostro impegno per l'ambiente

Il Gruppo si impegna a perseguire la tutela dell'ambiente, avendo come obiettivo il miglioramento continuo delle proprie prestazioni ambientali attraverso:

- la sensibilizzazione dei soci, dei dipendenti e dei collaboratori alle tematiche ambientali;
- un approccio all'attività progettuale finalizzato a minimizzare gli impatti ambientali che potrebbero essere conseguenza delle scelte progettuali effettuate e la prevenzione degli inquinamenti;
- il rispetto della legislazione e della normativa nazionale e comunitaria in materia ambientale.

L'attenzione verso la tutela dell'ambiente rappresenta una tematica di prioritaria importanza per il Gruppo. Il Gruppo Dierre ha mostrato il suo impegno per questa causa avviando con successo un **progetto per la produzione di energia rinnovabile**.

Nel 2020 il Gruppo ha infatti partecipato al bando per accedere al finanziamento del Fondo Energia per l'Emilia Romagna che ha lo scopo di fornire incentivi finalizzati alla riduzione dei consumi energetici e delle emissioni climalteranti, compresa l'installazione di impianti di produzione di energia da fonte rinnovabile.



Il progetto d'investimento ha visto la **realizzazione di 4 impianti di generazione da fonte rinnovabile<sup>2</sup>** in grado di coprire parte dei consumi, contribuendo alla riduzione di CO<sub>2</sub> e dei costi energetici.

In particolare, l'installazione dell'ultimo impianto di produzione energetica a Dolzago è stata completata nel 2021 e l'impianto è diventato operativo a partire dal 2022. Al momento tutti gli impianti in funzione appartengono a Dierre S.p.A.; nella cartina soprastante è riportata la loro collocazione geografica.

Nel 2023 è prevista inoltre l'installazione di una **pensilina fotovoltaica** nella sede di Spezzano di Fiorano, la quale consentirà al Gruppo di generare una quantità ancora maggiore di energia pulita.

**Obiettivo RAGGIUNTO: aumento degli investimenti volti allo sviluppo della sostenibilità ambientale e dell'efficiamento energetico**



<sup>2</sup> Gli impianti sono entrati in funzione tra settembre 2020 e la prima metà del 2022.

Il piano si è posto come obiettivo la riduzione delle emissioni di gas ad effetto serra attraverso la produzione di energia pulita, con **un risparmio stimato pari a 111,62 tonnellate di CO<sub>2</sub>** (fonte Ecoinvent), corrispondente ad una produzione complessiva di 210.606 kWh/anno.

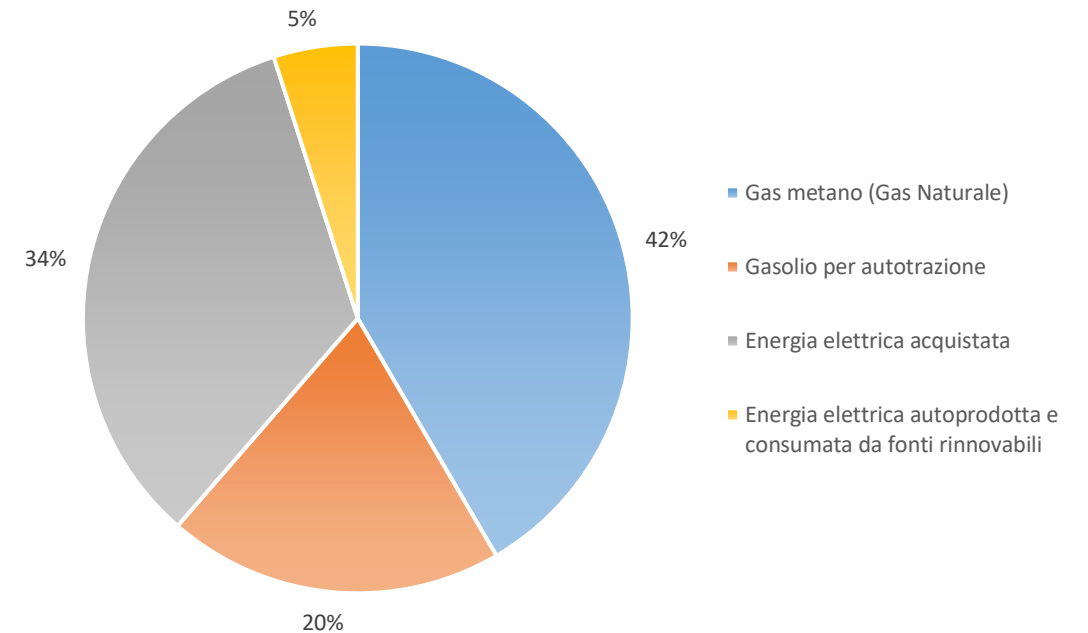
## 5.2 Consumi energetici ed emissioni<sup>3</sup>

Nel 2022 il Gruppo Dierre ha consumato complessivamente **14.316 GJ**<sup>4</sup> di energia presso i suoi 15 siti produttivi, in diminuzione del 2% rispetto al 2021.

La porzione più rilevante dei consumi energetici deriva dal gas metano (42%) utilizzato per il riscaldamento, seguita dai consumi di energia elettrica utilizzata dal Gruppo nel processo produttivo, che rappresenta circa il 34% del totale. Per quanto riguarda il gasolio, si sottolinea che viene utilizzato quasi esclusivamente per autotrazione, in particolare per alimentare il parco auto e i muletti (pari a 2.795 GJ).

Il Gruppo, attraverso l'installazione di impianti fotovoltaici, produce 1.035 GJ di energia rinnovabile, in aumento del 29,7% rispetto al 2021, che viene in parte ceduta in rete (348 GJ), in parte consumata (688 GJ).

Consumi energetici del Gruppo (in percentuale)



<sup>3</sup> A seguito di un processo di miglioramento del sistema di rendicontazione, i dati 2021 relativi ai consumi energetici sono stati riesposti e differiscono rispetto a quelli pubblicati nel precedente Bilancio di Sostenibilità. Per il valore riportato nella Bilancio di Sostenibilità del 2021 si rinvia al documento pubblicato sul sito Internet del Gruppo.

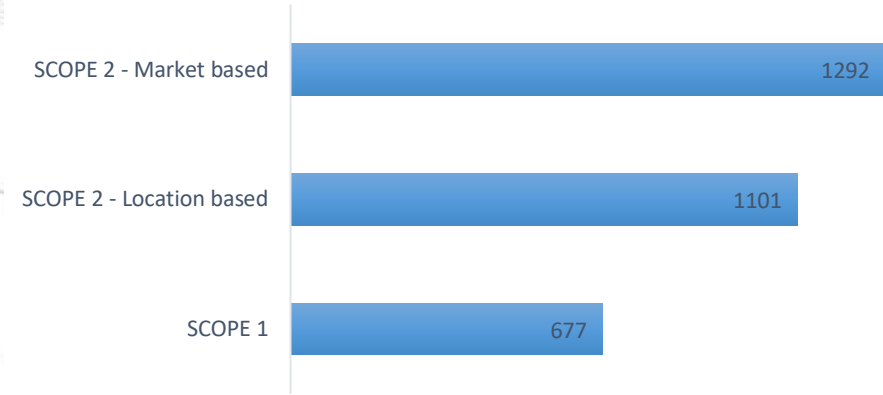
<sup>4</sup> Per il calcolo dei consumi energetici in GJ sono stati utilizzati i seguenti fattori di conversione:

- Gas Naturale: 39,5632 GJ/1000\*Std<sub>m3</sub> (Fonte: DEFRA 2022);
- Gasolio per riscaldamento: 38,25168919 GJ/t (Fonte: DEFRA 2022);
- Gasolio per autotrazione: 38,18418103 GJ/t (Fonte: DEFRA 2022).

Le emissioni dirette generate dal Gruppo nel 2022 derivanti da consumi di gas metano e gasolio (Scope 1)<sup>5</sup> si attestano a 677 tonnellate di CO<sub>2</sub> (in diminuzione del 15% rispetto al 2021) mentre le emissioni derivanti dal consumo di energia elettrica calcolate secondo il metodo Market based<sup>6</sup> (Scope 2) ammontano a 1.292 tonnellate di CO<sub>2</sub> (pari rispetto al 2021), se sommate alle emissioni Scope 1. Utilizzando, invece, il metodo di calcolo Location based, le emissioni di Scope 2 e le emissioni Scope 1 risultano pari a 1.101 tonnellate di CO<sub>2</sub> (in diminuzione del 3% rispetto al 2021). A fronte di un aumento considerevole dei consumi di energia elettrica, le emissioni sono mantenute su un livello stabile grazie a un aumento dell'impiego di energia ottenuta da fonti rinnovabili autoprodotte.

Per quanto riguarda la quantificazione di altre emissioni in atmosfera differenti dalle emissioni di CO<sub>2</sub>, per il 2022 le emissioni di NO<sub>x</sub> e SO<sub>x</sub> risultano pari a zero; per quanto riguarda le altre emissioni, gli stabilimenti di Dierre SpA hanno prodotto 53 kg di particolato (PM), in diminuzione dell'8,6% rispetto al 2021. Inoltre, nel corso

## Emissioni totali di GHG (tCO<sub>2</sub>) nel 2022



del 2022, il Gruppo non ha generato emissioni di sostanze dannose per l'ozono (ODS)<sup>7</sup>.

<sup>5</sup> A seguito di un processo di miglioramento del sistema di rendicontazione, i dati relativi alle emissioni di Scope 1 del 2021 sono stati riesposti rispetto a quelli pubblicati nel precedente Bilancio di Sostenibilità. Per i dati precedentemente pubblicati si rimanda al Bilancio di Sostenibilità 2021. I fattori di emissione usati per il calcolo dello Scope 1 sono:

- Gas Naturale: 2,01574 tCO<sub>2</sub>/1000m<sup>3</sup> (Fonte: DEFRA - UK Government - GHG Conversion Factors for Company Reporting, 2022 e 2021);
- Gasolio per autotrazione: 2,55784 tCO<sub>2</sub>/1000l (Fonte: DEFRA - UK Government - GHG Conversion Factors for Company Reporting, 2022 e 2021);
- Gasolio per riscaldamento: 2,55784 tCO<sub>2</sub>/1000l (Fonte: DEFRA - UK Government - GHG Conversion Factors for Company Reporting, 2022 e 2021).

Le emissioni di Scope 1 sono espresse in tonnellate di CO<sub>2</sub>, in quanto la fonte utilizzata non riporta i fattori di emissione degli altri gas diversi dalla CO<sub>2</sub>.

<sup>6</sup> A seguito di un processo di miglioramento del sistema di rendicontazione, i dati relativi alle emissioni di Scope 2 del 2021 sono stati riesposti rispetto a quelli pubblicati nel precedente Bilancio di Sostenibilità. I GRI Sustainability Reporting Standards prevedono due metodologie di calcolo delle

emissioni di Scope 2, il "Location-based method" e il "Market-based method". Per il calcolo delle emissioni di Scope 2, in linea con i GRI Sustainability Reporting Standards, sono state utilizzate entrambe le metodologie di calcolo. Il Market-based si basa sulle emissioni di CO<sub>2</sub> emesse dai fornitori di energia da cui l'Organizzazione acquista, tramite un contratto, energia elettrica e può essere calcolato considerando: certificati di Garanzia di Origine dell'energia e contratti diretti con i fornitori, fattori di emissione specifici del fornitore, fattori di emissione relativi al "residual mix", ovvero all'energia e alle emissioni non monitorate o non reclamate (metodologia utilizzata, con fattore di emissione Italia 2022: 457 gCO<sub>2</sub>/kWh- fonte: AIB - European Residual Mixes 2022). Il metodo Location-based è basato su fattori di emissione medi relativi alla generazione di energia per confini geografici ben definiti, tra cui confini locali, subnazionali o nazionali (metodologia utilizzata, con fattore di emissione Italia 2022: 315 gCO<sub>2</sub>/kWh- fonte: Terna, Confronti Internazionali, 2019). Le emissioni di Scope 2 sono espresse in tonnellate di CO<sub>2</sub>, tuttavia la percentuale di metano e protossido di azoto ha un effetto trascurabile sulle emissioni totali di gas serra (CO<sub>2</sub> equivalenti) come desumibile dalla letteratura tecnica di riferimento.

<sup>7</sup> ODS (ozone-depleting substance): sostanze con potenziale di riduzione dello strato di ozono (ODP) maggiore di 0, in grado di ridurre lo strato di ozono presente nell'atmosfera.

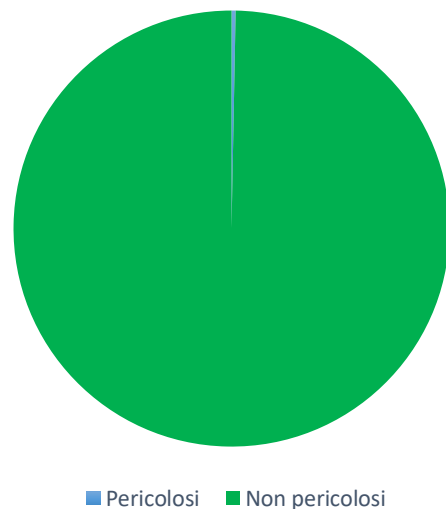
### 5.3 Rifiuti<sup>8</sup>

Nel corso del 2022 il Gruppo ha prodotto complessivamente 738 tonnellate di rifiuti, in diminuzione del 24% rispetto al 2021. La quasi totalità dei rifiuti rientra nella categoria dei rifiuti non pericolosi (99,7%), mentre i rifiuti pericolosi rappresentano solo lo 0,3% del totale.

Il Gruppo privilegia il recupero come metodo di smaltimento dei rifiuti.

In tale ottica, Sintesi S.r.l., che si occupa della progettazione e della produzione di insonorizzazioni e protezioni industriali e che da sola produce il 40% dei rifiuti totali, si è adoperata per implementare un processo di separazione dei materiali in fase di dismissione che ne facilita notevolmente il recupero<sup>9</sup>.

Rifiuti prodotti nel 2022



<sup>8</sup> A seguito del cambiamento di un codice CER, i dati 2021 relativi ai rifiuti sono stati riesposti e differiscono rispetto a quelli pubblicati nel precedente Bilancio di Sostenibilità. Per il valore riportato nella Bilancio di Sostenibilità del 2021 si rinvia al documento pubblicato sul sito Internet del Gruppo.

<sup>9</sup> Si fa presente che una grossa componente dei rifiuti prodotti da Sintesi S.r.l., come dalle altre società del Gruppo, è costituita da materiali ferrosi e/o alluminio facilmente recuperabili, estendendo il ciclo di vita del materiale utilizzato.

## 5.4 Materiali e packaging

Le principali materie prime utilizzate dal Gruppo Dierre per la sua attività produttiva sono principalmente **acciaio e alluminio**. Il Gruppo utilizza in piccola quantità anche materiali plastici per alcune componenti dei suoi prodotti.

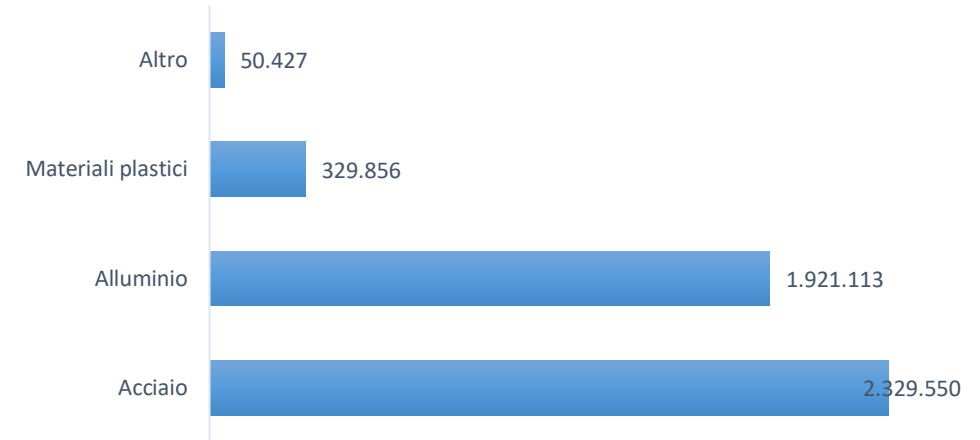
Nell'anno 2022, il Gruppo ha utilizzato 2.276 t di acciaio (49,8%), 1.950 t di **alluminio** (42,6%) di cui circa 52mila kg di alluminio composito e 306.477 kg di **materiali plastici** (6,7%).

Per il confezionamento il Gruppo utilizza principalmente **pallet, cartone e film plastico**. Nel corso del 2022, sono stati utilizzati 107mila kg di pallet (73%), 26mila kg di film plastico (18%) e 13.571 kg di cartone (9%).

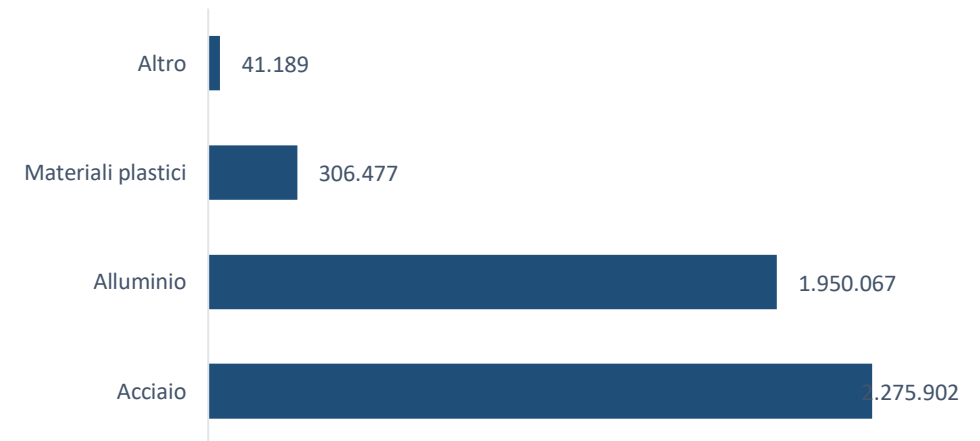
Complessivamente, nel 2022 il consumo di materie prime e di packaging è diminuito di circa il 2% rispetto al 2021.

Si segnala che il pallet utilizzato (di tipo pressato o normale) è certificato con lo standard **ISPM15 della FAO**, che garantisce il rispetto delle misure fitosanitarie che riducono il rischio di introduzione e di diffusione di parassiti da quarantena associati alla movimentazione nel commercio internazionale di materiale da imballaggio in legno.

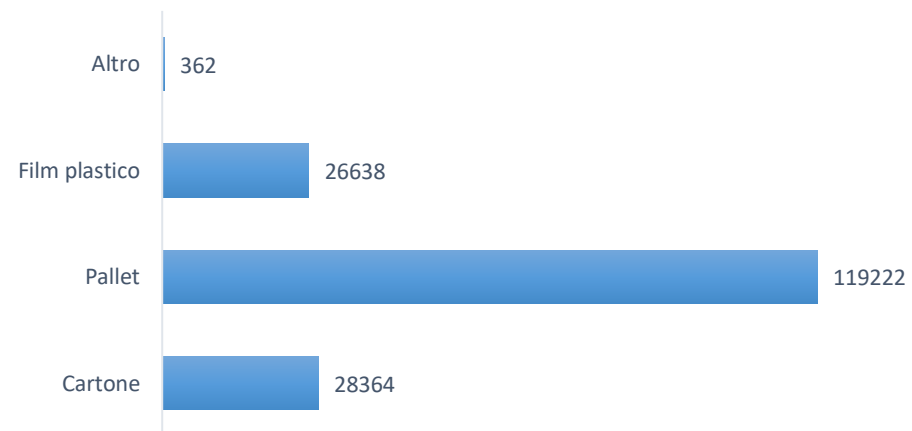
### Materie prime nel 2021 (kg)



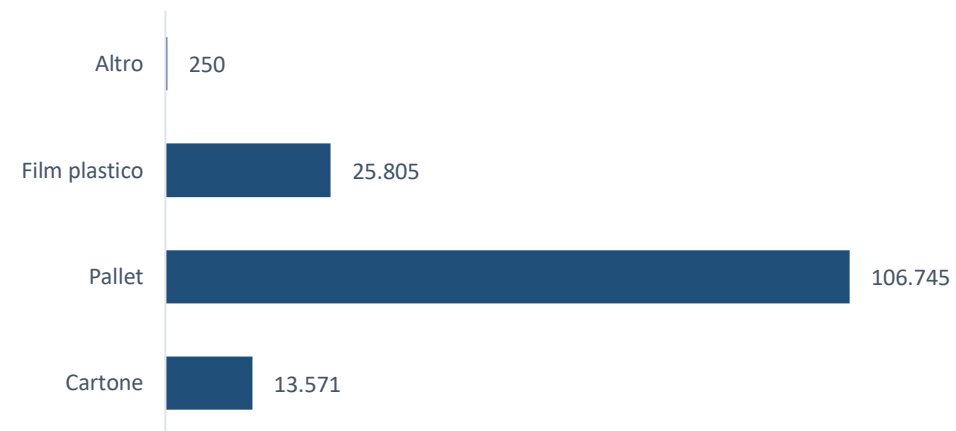
### Materie prime nel 2022 (kg)



Packaging utilizzato nel 2021 per tipologia (kg)



Packaging utilizzato nel 2022 per tipologia (kg)



Obiettivo *IN CORSO*: Il Gruppo Dierre si pone l'obiettivo di prediligere l'utilizzo di materiali riciclati e di approvvigionarsi da fornitori certificati



## 6. Responsabilità Sociale





## 6. Responsabilità sociale

### 6.1 La gestione responsabile della catena di fornitura

Come sancito nel Codice Etico, nell'ambito dei rapporti commerciali, tutti coloro che lavorano con e per il Gruppo Dierre sono tenuti a:

- promuovere in ogni settore dell'attività comportamenti leali e corretti condannando ogni possibile forma di turbamento alla libertà dell'industria o del commercio, nonché ogni possibile forma di illecita concorrenza, di frode, di contraffazione o di usurpazione di titoli di proprietà industriale;
- contrastare e respingere qualsiasi comportamento volto ad ottenere informazioni confidenziali relative a propri concorrenti sul mercato nel rispetto della vigente normativa in materia di antitrust e di leale concorrenza, impegnandosi a non intraprendere iniziative che possano costituire violazioni di tale normativa;
- salvaguardare i diritti di proprietà intellettuale propri e altrui, ivi compresi i diritti d'autore, brevetti, marchi e segni di riconoscimento, attenendosi alle politiche e alle procedure previste per la loro tutela;
- contrastare e respingere ogni comportamento volto ad acquisire opportunità commerciali con modalità illecite, offrendo o promettendo denaro o altre utilità non dovute.

Il Gruppo si **impegna a sviluppare rapporti di correttezza e di trasparenza con i propri fornitori**. In particolare, sono assicurati agli stessi pari dignità ed opportunità, criteri e sistemi di monitoraggio costante della qualità delle prestazioni e dei beni/servizi forniti e contratti di fornitura improntati all'equità, soprattutto con riferimento ai termini di pagamento e all'onerosità degli

adempimenti amministrativi.

Nel processo di selezione dei fornitori, il Gruppo tiene conto della professionalità e struttura imprenditoriale dei fornitori, della qualità, del prezzo, delle modalità di svolgimento del prodotto/servizio e di consegna. Il Gruppo **valuta inoltre la capacità del fornitore di far fronte agli obblighi di riservatezza nonché il rispetto di criteri di responsabilità sociale ed ambientale**. Dierre ha infatti adottato una **procedura per la qualificazione e la valutazione periodica dei fornitori di beni e servizi, le cui attività possono risultare critiche per il Gruppo da un punto di vista degli impatti ambientali**, definendo le modalità e le responsabilità per la gestione degli stessi.

Le tipologie di fornitura che vengono ritenute critiche dal punto di vista ambientale, e a cui tale procedura si applica, sono le seguenti:

- Fornitori di sostanze o preparati pericolosi per l'ambiente;
- Smaltitori di rifiuti;
- Fornitori di servizi (laboratori di analisi, consulenze) e logistica (trasporti).

La valutazione generica dei fornitori viene invece effettuata sui fornitori di:

- Componentistica/parti a disegno/specifica Dierre, compresi i processi speciali;

- servizi strategici;
- componentistica commerciale a catalogo, che forniscono componenti Non Conformi durante l'anno;
- Eventuali Processi in Outsourcing.

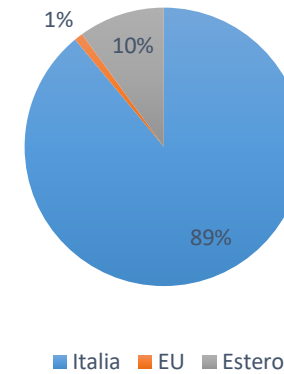
Dierre divide le proprie forniture in due categorie merceologiche:

- **Forniture commerciali:** si intendono tutti quei prodotti acquistati a catalogo, ovvero con caratteristiche fisiche tecniche e specifiche di prodotto già definite a priori e di cui ci si approvvigiona sul mercato internazionale. Di questa componentistica non esiste un disegno o specifica Diere nel gestionale.
- **Forniture a disegno/specifica Diere:** si intendono tutti quei prodotti che Diere approvvigiona secondo proprie specifiche/disegni. Di questa componentistica esiste sempre un disegno o specifica Diere nel gestionale. Di questa componentistica esiste sempre un disegno o specifica Diere nel gestionale.

Il Gruppo esige che anche i propri fornitori e partner rispettino puntualmente la normativa vigente in materia di lavoro, con particolare attenzione al lavoro minorile, al lavoro delle donne, le condizioni e gli orari di lavoro, i trattamenti previdenziali, contributivi e salariali.

Nel 2022, Il Gruppo Diere ha collaborato con più di **1.528 fornitori**. Di questi, 599 sono fornitori di servizi (39%), 515 sono fornitori di accessori (34%) e 209 di materie prime (14%).

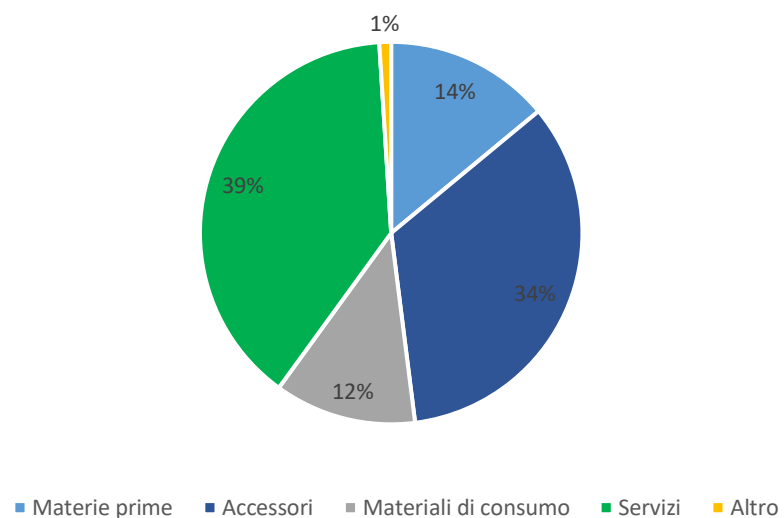
### Distribuzione degli acquisti per area geografica (% sul totale spesa) nel 2022



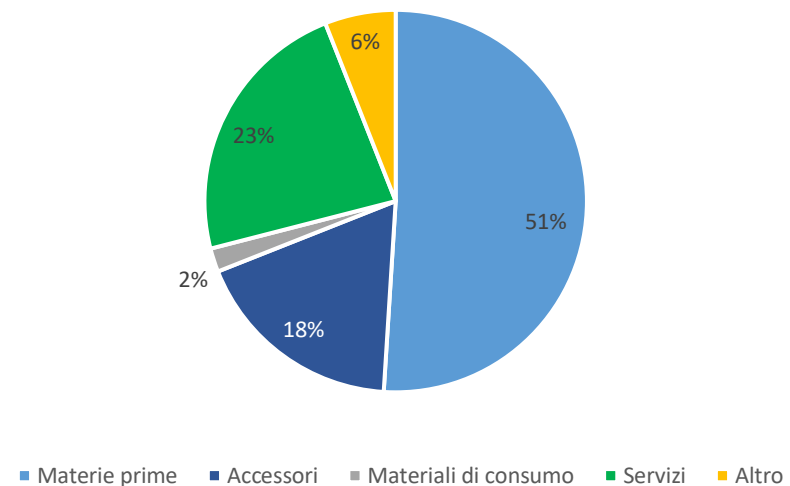
La categoria più significativa in termini economici è quella dei fornitori di materie prime, per un fatturato acquisti del Gruppo di oltre 18 milioni di € (51%), seguiti dai fornitori di servizi per un fatturato di oltre 8 milioni di € (23%), mentre i fornitori di accessori impattano sul fatturato per oltre 6,5 milioni di € (18%). Gli altri acquisti di materiali di consumo e packaging rappresentano una quota poco significativa rispetto al totale acquisti.

Ove possibile il Gruppo Dierre per le sedi significative predilige gli acquisti effettuati da fornitori locali<sup>10</sup>, al fine di creare valore verso le comunità dove il Gruppo opera. Su un totale di circa 36 milioni di euro, nel 2022 quasi la totalità degli acquisti del Gruppo proviene da fornitori considerati locali (circa 32,5 milioni di euro), con un incremento di spesa verso fornitori locali di circa 3,5 milioni di euro rispetto al 2021.

Acquisti per categoria di fornitura nel 2022  
(numero di fornitori)



Acquisti per categoria di fornitura nel 2022  
(proporzione di spesa)



<sup>10</sup> Nel caso del Gruppo Dierre si considerano fornitori locali quelli aventi sede legale in Italia. Per sedi significative si fa riferimento alle sedi italiane.

## 6.2 Sviluppo di collaborazioni e partnership

Nella visione di Dierre, fare impresa oggi significa mettere al centro la società e il territorio in cui si opera, perché è anche da essi che un'azienda trae la propria forza, la propria identità e la propria credibilità.

Tra i valori che da sempre ispirano il Gruppo Dierre, **oltre a sicurezza ed ecosostenibilità**, possiamo annoverare anche la **responsabilità sociale d'impresa**: da sempre, infatti, il Gruppo si fa promotore e sostenitore di progetti, sportivi, culturali e di solidarietà volti alla risoluzione di problematiche che hanno un'impatto sociale ed etico e al conseguente benessere della comunità di riferimento.

Dierre Group, in collaborazione con NB Aurora, è tra i donatori del progetto **"Sostieni il Merito - Borsa di Studio per studentessa orfana"** promosso dall'Ateneo LUISS di Roma, da sempre impegnato a garantire il diritto allo studio ai ragazzi più meritevoli, indipendentemente dal ceto sociale ed economico o dalla nazione di provenienza e a supportare gli studenti che si trovino a dover far fronte a impreviste

difficoltà personali. Questa importante iniziativa ha permesso una raccolta fondi per sostenere il percorso di studio di una studentessa orfana meritevole, in una situazione di difficoltà economica a seguito della perdita di uno dei



genitori. Dierre Group, sostenendo i concetti di sostenibilità sociale, condivide in questo modo l'impegno nella promozione di azioni volte a incrementare le opportunità di inclusione rispetto a condizioni disagiate e situazioni contestuali difficili.

Il Gruppo sostiene il progetto di **Bimbi Sperduti**, un'associazione sportiva dilettantistica che si è posta l'obiettivo di riportare una scuola calcio a San Prospero consentendo ai bambini locali di giocare a calcio e divertirsi.





## 7. Appendice

### Perimetro delle tematiche materiali

TEMATICA MATERIALE	GRI STANDARD	PERIMETRO DELL'IMPATTO	COINVOLGIMENTO DEL GRUPPO
<b>Etica, integrità e trasparenza</b>	ANTICORRUZIONE (GRI 205) COMPORTAMENTO ANTICONCORRENZIALE (GRI 206)	Gruppo Dierre	Causato dal Gruppo
<b>Compliance</b>	COMPLIANCE AMBIENTALE (GRI 307) COMPLIANCE SOCIOECONOMICA (GRI 419)	Gruppo Dierre	Causato dal Gruppo
<b>Creazione di valore</b>	-	Gruppo Dierre	Causato dal Gruppo
<b>Qualità e sicurezza di prodotto</b>	SALUTE E SICUREZZA DEI CLIENTI (GRI 416)	Gruppo Dierre	Causato dal Gruppo
<b>Identità del brand</b>	-	Gruppo Dierre	Causato dal Gruppo
<b>Innovazione, Ricerca e Sviluppo</b>	-	Gruppo Dierre	Causato dal Gruppo
<b>Marketing Responsabile</b>	MARKETING ED ETICHETTATURA (GRI 417) PRIVACY DEI CLIENTI (GRI 418)	Gruppo Dierre	Causato dal Gruppo
<b>Consumi energetici</b>	ENERGIA (GRI 302)	Gruppo Dierre	Causato dal Gruppo
<b>Emissioni e cambiamento climatico</b>	EMISSIONI (GRI 305)	Gruppo Dierre e fornitori di energia elettrica	Causato dal Gruppo e direttamente connesso attraverso una relazione di business
<b>Rifiuti e packaging</b>	RIFIUTI (GRI 306) MATERIALI (GRI 301)	Siti produttivi	Causato dal Gruppo
<b>Gestione e sviluppo delle risorse umane</b>	OCCUPAZIONE (GRI 401) FORMAZIONE (GRI 404)	Gruppo Dierre	Causato dal Gruppo
<b>Salute e sicurezza dei dipendenti</b>	SALUTE E SICUREZZA SUL LAVORO (GRI 403)	Dipendenti <sup>11</sup> del Gruppo Dierre	Causato dal Gruppo
<b>Diritti dei lavoratori</b>	DIVERSITA' E PARI OPPORTUNITA' (GRI 405) NON DISCRIMINAZIONE (GRI 406)	Gruppo Dierre	Causato dal Gruppo
<b>Gestione della catena di fornitura</b>	PRATICHE DI APPROVVIGIONAMENTO (GRI 204)	Gruppo Dierre	Causato dal Gruppo

<sup>11</sup> Il perimetro dei dati relativi alla salute e sicurezza include i soli dipendenti. Il Gruppo approfondirà l'analisi rispetto alla significatività degli altri lavoratori non dipendenti, al fine di valutare la necessità di raccogliere i dati presso i datori di lavoro dei collaboratori esterni e i fornitori che operano presso le sedi del Gruppo e/o sotto il controllo del Gruppo, valutando la qualità e l'accuratezza di tali dati su cui non esercita un controllo diretto.

## 8. Nota Metodologica

Il presente documento, che rappresenta il quarto Bilancio di Sostenibilità del Gruppo Dierre, ha l'obiettivo di comunicare in modo trasparente le strategie di sostenibilità del Gruppo, le sue performance in ambito di sostenibilità ambientale, sociale ed economica relativamente all'esercizio 2022 (dal 1 gennaio al 31 dicembre). Al fine di permettere la comparabilità dei dati nel tempo, è stato riportato, dove disponibile, il confronto con i dati relativi all'anno 2021.

Il Bilancio, avente periodicità annuale, è stato redatto rendicontando una selezione dei "GRI Sustainability Reporting Standards" pubblicati dal Global Reporting Initiative (GRI), come indicato nella tabella "Indice dei contenuti GRI", che permette di dare evidenza della copertura degli indicatori GRI associati a ciascuna tematica di sostenibilità rendicontata nel presente documento.

Il perimetro dei dati e delle informazioni economiche e sociali risulta essere il medesimo del Bilancio Consolidato del Gruppo Dierre al 31 dicembre 2022. Con riferimento ai dati e alle informazioni ambientali, il perimetro di rendicontazione coincide con i siti produttivi, il sito commerciale e i magazzini del Gruppo.

Al fine di garantire l'attendibilità dei dati è stato limitato il più possibile il ricorso a stime, le quali, se presenti, sono opportunamente segnalate e fondate sulle migliori metodologie disponibili.

Relativamente alle variazioni significative relative alle dimensioni, alla struttura organizzativa, all'assetto proprietario e alla catena di approvvigionamento del Gruppo avvenute nel 2022, si segnala che a partire dal 1° giugno 2022 è diventato operativa la nuova sede Dierre Tools a Ferrara.

Il documento non è sottoposto ad assurance esterna.

Per ulteriori informazioni e suggerimenti relativamente al Bilancio di Sostenibilità del Gruppo Dierre è possibile contattare: [info@dierre.eu](mailto:info@dierre.eu).

Tale documento è inoltre disponibile anche sul sito web del Gruppo Dierre: [www.dierre.eu](http://www.dierre.eu)

**Responsabilità verso le persone**

**INFORMATIVA GRI STANDARDS 2-7**

Numero totale di dipendenti suddivisi per tipologia contrattuale e per genere						
	al 31 dicembre 2021			al 31 dicembre 2022		
Tipologia contrattuale	Uomini	Donne	Totale	Uomini	Donne	Totale
A tempo indeterminato	247	54	301	238	56	294
A tempo determinato	10	1	11	17	3	20
<b>Totale</b>	<b>257</b>	<b>55</b>	<b>312</b>	<b>255</b>	<b>59</b>	<b>314</b>

Numero totale di dipendenti suddivisi per tipologia di impiego e per genere						
	al 31 dicembre 2021			al 31 dicembre 2022		
Tipologia di impiego	Uomini	Donne	Totale	Uomini	Donne	Totale
Full-time	253	46	299	253	50	303
Part-time	4	9	13	2	9	11
% Part-time	2%	16%	4%	1%	15%	4%
<b>Totale</b>	<b>257</b>	<b>55</b>	<b>312</b>	<b>255</b>	<b>59</b>	<b>314</b>



**INFORMATIVA GRI STANDARDS 2-8**

Numero totale di lavoratori che non sono dipendenti						
	al 31 dicembre 2021			al 31 dicembre 2022		
	Uomini	Donne	Totale	Uomini	Donne	Totale
Somministrati	6	1	7	13	1	14
Altro	1	-	1	-	-	-
<b>Totale</b>	<b>7</b>	<b>1</b>	<b>8</b>	<b>13</b>	<b>1</b>	<b>14</b>

**INFORMATIVA GRI STANDARDS 405-1**

Numero totale di dipendenti suddivisi per categoria professionale, fascia d'età e genere al 31 dicembre 2021							
	<30 anni		30-50 anni		>50 anni		Totale
	Uomini	Donne	Uomini	Donne	Uomini	Donne	
Dirigenti	-	-	-	-	-	-	-
Impiegati	15	6	46	29	15	10	121
Operai	17	-	95	1	38	2	153
Apprendisti	29	6	1	1	1	-	38
<b>Totale</b>	<b>61</b>	<b>12</b>	<b>142</b>	<b>31</b>	<b>54</b>	<b>12</b>	<b>312</b>
Numero totale di dipendenti suddivisi per categoria professionale, fascia d'età e genere al 31 dicembre 2022							
	<30 anni		30-50 anni		>50 anni		Totale
	Uomini	Donne	Uomini	Donne	Uomini	Donne	
Dirigenti	-	-	-	-	-	-	-
Impiegati	21	7	42	33	13	10	126
Operai	22	-	101	3	36	2	164
Apprendisti	19	4	-	-	1	-	24
<b>Totale</b>	<b>62</b>	<b>11</b>	<b>143</b>	<b>36</b>	<b>50</b>	<b>12</b>	<b>314</b>

Percentuale di dipendenti suddivisi per categoria professionale, fascia d'età e genere al 31 dicembre 2021							
	<30 anni		30-50 anni		>50 anni		Totale
	Uomini	Donne	Uomini	Donne	Uomini	Donne	
Dirigenti	0	0	0	0	0	0	0
Impiegati	12%	5%	38%	24%	12%	8%	12%
Operai	11%	0%	62%	1%	25%	1%	11%
Apprendisti	76%	16%	3%	3%	3%	0%	76%
<b>Totale</b>	<b>20%</b>	<b>4%</b>	<b>46%</b>	<b>10%</b>	<b>17%</b>	<b>4%</b>	<b>20%</b>

Percentuale di dipendenti suddivisi per categoria professionale, fascia d'età e genere al 31 dicembre 2022							
	<30 anni		30-50 anni		>50 anni		Totale
	Uomini	Donne	Uomini	Donne	Uomini	Donne	
Dirigenti	-	-	-	-	-	-	-
Impiegati	17%	6%	33%	26%	10%	8%	17%
Operai	13%	0%	62%	2%	22%	1%	13%
Apprendisti	79%	17%	0%	0%	4%	0%	79%
<b>Totale</b>	<b>20%</b>	<b>4%</b>	<b>46%</b>	<b>11%</b>	<b>16%</b>	<b>4%</b>	<b>20%</b>

Categorie protette e altri indicatori di diversità per categoria professionale e genere						
Categoria professionale	al 31 dicembre 2021			al 31 dicembre 2022		
	Uomini	Donne	Totale	Uomini	Donne	Totale
Dirigenti	-	-	-	-	-	-
Cittadinanza non italiana	0	0	-	0	0	-
Appartenenti a categorie protette	0	0	-	0	0	-
<b>Impiegati</b>	<b>2</b>	<b>4</b>	<b>6</b>	<b>1</b>	<b>5</b>	<b>6</b>
Cittadinanza non italiana	1	1	2	0	2	2

Appartenenti a categorie protette	1	3	4	1	3	4
<b>Operai</b>	<b>47</b>	<b>-</b>	<b>47</b>	<b>34</b>	<b>9</b>	<b>43</b>
Cittadinanza non italiana	40	0	40	33	5	38
Appartenenti a categorie protette	7	0	7	1	4	5
<b>Apprendisti</b>	<b>1</b>	<b>-</b>	<b>1</b>	<b>1</b>	<b>3</b>	<b>4</b>
Cittadinanza non italiana	1	0	1	1	3	4
Appartenenti a categorie protette	0	0	-	0	0	-
<b>Totale</b>	<b>50</b>	<b>4</b>	<b>54</b>	<b>36</b>	<b>17</b>	<b>53</b>

Composizione del Consiglio di Amministrazione di Dierre S.p.A. per genere e fascia d'età al 31 dicembre 2022 (%)								
	al 31 dicembre 2021				al 31 dicembre 2022			
	<30 anni	30-50 anni	>50 anni	Totale	<30 anni	30-50 anni	>50 anni	Totale
Uomini	0%	20%	80%	100%	0%	33%	67%	100%
Donne	-	-	-	-	-	-	-	-

#### INFORMATIVA GRI STANDARDS 2-30

Percentuale di dipendenti coperti da accordi di contrattazione collettiva al 31 dicembre 2022		
	al 31 dicembre 2021	al 31 dicembre 2022
<b>Totale dipendenti</b>	<b>312</b>	<b>314</b>
Dipendenti coperti da accordi di contrattazione collettiva	312	314
<b>Percentuale sul totale dei dipendenti</b>	<b>100%</b>	<b>100%</b>

#### INFORMATIVA GRI STANDARDS 401-1

Numero totale di dipendenti in entrata per genere e fascia d'età nel 2021				
	<30 anni	30-50 anni	>50 anni	Totale
Uomini	23	20	6	49

Donne	3	6	2	11
<b>Totale</b>	<b>26</b>	<b>26</b>	<b>8</b>	<b>60</b>

Numero totale di dipendenti in entrata per genere e fascia d'età nel 2022				
	<30 anni	30-50 anni	>50 anni	Totale
Uomini	15	29	8	52
Donne	2	5	2	9
<b>Totale</b>	<b>17</b>	<b>34</b>	<b>10</b>	<b>61</b>

Tasso di assunzione per genere e fascia d'età nel 2021				
	<30 anni	30-50 anni	>50 anni	Totale
Uomini	7,3%	6,4%	1,9%	15,6%
Donne	1,0%	1,9%	0,6%	3,5%
<b>Totale</b>	<b>8,3%</b>	<b>8,3%</b>	<b>2,5%</b>	<b>19,1%</b>

Tasso di assunzione per genere e fascia d'età nel 2022				
	<30 anni	30-50 anni	>50 anni	Totale
Uomini	4,8%	9,2%	2,5%	16,6%
Donne	0,6%	1,6%	0,6%	2,9%
<b>Totale</b>	<b>5,4%</b>	<b>10,8%</b>	<b>3,2%</b>	<b>19,4%</b>

Numero totale di dipendenti in uscita per genere e fascia d'età nel 2021				
	<30 anni	30-50 anni	>50 anni	Totale
Uomini	12	30	6	48
Donne	-	3	1	4
<b>Totale</b>	<b>12</b>	<b>33</b>	<b>7</b>	<b>52</b>

Numero totale di dipendenti in uscita per genere e fascia d'età nel 2022				
	<30 anni	30-50 anni	>50 anni	Totale
Uomini	13	29	12	54
Donne	1	3	1	5
<b>Totale</b>	<b>14</b>	<b>32</b>	<b>13</b>	<b>59</b>

Tasso di turnover per genere e fascia d'età nel 2021				
	<30 anni	30-50 anni	>50 anni	Totale
Uomini	3,8%	9,6%	1,9%	15,3%
Donne	0,0%	1,0%	0,3%	1,3%
<b>Totale</b>	<b>3,8%</b>	<b>10,5%</b>	<b>2,2%</b>	<b>16,6%</b>
Tasso di turnover per genere e fascia d'età nel 2022				
	<30 anni	30-50 anni	>50 anni	Totale
Uomini	4,1%	9,2%	3,8%	17,2%
Donne	0,3%	1,0%	0,3%	1,6%
<b>Totale</b>	<b>4,5%</b>	<b>10,2%</b>	<b>4,1%</b>	<b>18,8%</b>

#### INFORMATIVA GRI STANDARDS 404-1

Ore di formazione obbligatoria ai dipendenti, per categoria professionale e genere nel 2021									
	N. Ore Uomini	Totale dipendenti uomini	N. ore pro-capite uomini	N. Ore Donne	Totale dipendenti donne	N. ore pro-capite donne	N. Ore Totali	Totale dipendenti	N. ore pro-capite
Dirigenti	-	-	-	-	-	-	-	-	-
Impiegati	1.184,5	76	15,6	621	45	13,8	1.805,5	121	14,9
Operai	2.183	150	14,6	33	3	11	2.216	153	14,5
Apprendisti	446	31	14,4	-	7	-	446,0	38	11,7
<b>Totale</b>	<b>3.813,5</b>	<b>257</b>	<b>14,8</b>	<b>654</b>	<b>55</b>	<b>11,9</b>	<b>4.467,5</b>	<b>312</b>	<b>14,3</b>
Ore di formazione obbligatoria ai dipendenti, per categoria professionale e genere nel 2022									
	N. Ore Uomini	Totale dipendenti uomini	N. ore pro-capite uomini	N. Ore Donne	Totale dipendenti donne	N. ore pro-capite donne	N. Ore Totali	Totale dipendenti	N. ore pro-capite
Dirigenti	-	-	-	-	-	-	-	-	-
Impiegati	101	76	1,3	66	50	1,3	167	126	1,3

Operai	863	159	5,4	11	5	2,2	874	164	5,3
Apprendisti	392	20	19,6	-	4	-	392	24	16,3
<b>Totale</b>	<b>1.356</b>	<b>255</b>	<b>5,3</b>	<b>77</b>	<b>59</b>	<b>1,3</b>	<b>1.433</b>	<b>314</b>	<b>4,6</b>

**Ore di formazione non obbligatoria ai dipendenti, per categoria professionale e genere nel 2021**

	N. Ore Uomini	Totale dipendenti uomini	N. ore pro-capite uomini	N. Ore Donne	Totale dipendenti donne	N. ore pro-capite donne	N. Ore Totali	Totale dipendenti	N. ore pro-capite
Dirigenti	-	-	-	-	-	-	-	-	0
Impiegati	696	76	9,2	264	45	5,9	960	121	8
Operai	241	150	1,6	-	3	-	241	153	2
Apprendisti	47	31	1,5	-	7	-	47	38	1,2
<b>Totale</b>	<b>984</b>	<b>257</b>	<b>3,8</b>	<b>264</b>	<b>55</b>	<b>4,8</b>	<b>1.247,5</b>	<b>312</b>	<b>4</b>

**Ore di formazione non obbligatoria ai dipendenti, per categoria professionale e genere nel 2022**

	N. Ore Uomini	Totale dipendenti uomini	N. ore pro-capite uomini	N. Ore Donne	Totale dipendenti donne	N. ore pro-capite donne	N. Ore Totali	Totale dipendenti	N. ore pro-capite
Dirigenti	-	-	-	-	-	-	-	-	-
Impiegati	140	76	1,8	118	50	2,4	258	126	2
Operai	504	159	3,2	28	5	5,6	532	164	3,2
Apprendisti	55	20	2,8	-	4	-	55	24	2,3
<b>Totale</b>	<b>699</b>	<b>255</b>	<b>2,7</b>	<b>146</b>	<b>59</b>	<b>2,5</b>	<b>845</b>	<b>314</b>	<b>2,7</b>

**Ore di formazione obbligatoria e non obbligatoria ai dipendenti, per categoria professionale e genere nel 2021**

	N. Ore Uomini	Totale dipendenti uomini	N. ore pro-capite uomini	N. Ore Donne	Totale dipendenti donne	N. ore pro-capite donne	N. Ore Totali	Totale dipendenti	N. ore pro-capite
Dirigenti	-	-	-	-	-	-	-	-	-

Impiegati	1.881	76	25	885	45	20	2.766	121	23
Operai	2.424	150	16	33	3	11	2.457	153	16
Apprendisti	493	31	16	-	7	-	493	38	13
<b>Totale</b>	<b>4.797</b>	<b>257</b>	<b>19</b>	<b>918</b>	<b>55</b>	<b>17</b>	<b>5.715</b>	<b>312</b>	<b>18</b>
<b>Ore di formazione obbligatoria e non obbligatoria ai dipendenti, per categoria professionale e genere nel 2022</b>									
	<b>N. Ore Uomini</b>	<b>Totale dipendenti uomini</b>	<b>N. ore pro-capite uomini</b>	<b>N. Ore Donne</b>	<b>Totale dipendenti donne</b>	<b>N. ore pro-capite donne</b>	<b>N. Ore Totali</b>	<b>Totale dipendenti</b>	<b>N. ore pro-capite</b>
Dirigenti	-	-	-	-	-	-	-	-	-
Impiegati	241	76	3	184	50	4	425	126	3
Operai	1.367	159	9	39	5	8	1.406	164	9
Apprendisti	447	20	22	-	4	-	447	24	19
<b>Totale</b>	<b>2.055</b>	<b>255</b>	<b>8</b>	<b>223</b>	<b>59</b>	<b>4</b>	<b>2.278</b>	<b>314</b>	<b>7</b>

#### INFORMATIVA GRI STANDARDS 403-9

<b>Numero di decessi e di infortuni sul lavoro dei dipendenti</b>		
	<b>2021</b>	<b>2022</b>
Numero totale dei decessi dovuti a infortuni sul lavoro	-	-
Numero totale di infortuni sul lavoro gravi <sup>12</sup> (escludendo i decessi)	<b>1</b>	-
Numero totale di infortuni sul lavoro registrabili	9	12

<sup>12</sup> Infortuni sul lavoro che hanno portato a un danno da cui il lavoratore non può riprendersi, non si riprende o non è realistico prevedere che si riprenda completamente tornando allo stato di salute antecedente l'incidente entro 6 mesi. L'infortunio rientra in questa categoria poiché il lavoratore, a seguito di lacerazione della mano, è stato sottoposto ad operazione dopo oltre 6 mesi dalla data dell'infortunio.

Tasso di decessi e tasso di infortuni dei dipendenti		
	2021	2022
Tasso di decessi dovuti a infortuni sul lavoro	-	-
Tasso di infortuni gravi sul lavoro (escludendo i decessi)	1,77%	-
Tasso di infortuni sul lavoro registrabili <sup>13</sup>	15,9%	21,4%

<sup>13</sup> Il tasso di infortuni è stato calcolato come il rapporto tra il numero totale di infortuni e il totale ore lavorate, utilizzando un fattore moltiplicativo di 1.000.000. Il dato include gli infortuni nel tragitto casa-lavoro solamente nel caso in cui il trasporto è stato gestito dall'organizzazione. Il numero delle ore lavorate dai dipendenti del Gruppo nel 2021 è pari a 565.470 e nel 2022 è pari a 555.790.



## Responsabilità verso l'ambiente

### INFORMATIVA GRI STANDARDS 301-1

Materie prime (kg)				
Materie prime	2021		2022	
	Quantità	% rinnovabile	Quantità	% rinnovabile
Acciaio	2.329.550	0%	2.275.902	0%
Alluminio	1.921.113	0%	1.950.067	0%
<i>di cui alluminio composito</i>	<i>46.081</i>	0%	51.716	0%
Materiali plastici	329.856	0%	306.477	0%
Altro	50.427	0%	41.189	0%
<b>Totale</b>	<b>4.630.946</b>	<b>0%</b>	<b>4.573.635</b>	<b>0%</b>

Materiali di imballaggio (kg)				
Packaging	2021		2022	
	Quantità	% rinnovabile	Quantità	% rinnovabile
Cartone	28.364	0%	13.571	0%
Pallet	119.222	0%	106.745	0%
Film plastico	26.638	0%	25.805	0%
Altro	5.743	0%	5.178	0%
<b>Totale</b>	<b>179.967</b>	<b>0%</b>	<b>151.299</b>	<b>0%</b>

**INFORMATIVA GRI STANDARDS 302-1<sup>14</sup>**

Consumi energetici per fonte <sup>15</sup>		2021		2022	
Tipologia di consumo	Unità di misura	Totale	Totale (GJ)	Totale	Totale (GJ)
Gas metano (Gas Naturale)	Smc	164.098	6.517	151.408	5.990
Gasolio per riscaldamento	litri	-	-	-	-
Gasolio per autotrazione (solamente i consumi per i mezzi di proprietà e in leasing di lunga durata)	litri	91.982	3.512	73.205	2.795
Energia elettrica acquistata	KWh	1.089.945	3.924	1.345.266	4.843
<i>Di cui da fonte rinnovabile</i>	KWh	-	-	-	-
Energia elettrica autoprodotta consumata da impianti fotovoltaici	KWh	153.945	554	191.031	688
Energia elettrica autoprodotta ceduta in rete da impianti fotovoltaici	KWh	67.779	244	96.591	348
<b>Totale consumi energetici</b>			<b>14.549</b>		<b>14.316</b>
Energia rinnovabile			554		688
Energia non rinnovabile			13.995		13.628
<b>% Energia rinnovabile sul totale</b>			<b>3,8%</b>		<b>4,8%</b>

<sup>14</sup> Per il calcolo dei consumi energetici in GJ sono stati utilizzati i seguenti fattori di conversione:

- Gas Naturale: 39,5632 GJ/1000\*Std<sub>m3</sub> (Fonte: DEFRA 2022);
- Gasolio per riscaldamento: 38,25168919 GJ/t (Fonte: DEFRA 2022);
- Gasolio per autotrazione: 38,18418103 GJ/t (Fonte: DEFRA 2022).

<sup>15</sup> In seguito ad un processo di miglioramento del sistema di rendicontazione, i dati relativi ai consumi energetici e alle emissioni del 2021 sono stati riesposti rispetto a quelli pubblicati nel precedente Bilancio di Sostenibilità. Per i dati precedentemente pubblicati si rimanda al Bilancio di Sostenibilità 2021, pubblicato sul sito [Dierre Group](#).

## INFORMATIVA GRI STANDARDS 305-1 e 305-2<sup>16</sup>

Emissioni dirette e indirette di GHG (tCO <sub>2</sub> ) <sup>17</sup>		
	2021	2022
SCOPE 1 <sup>18</sup>	792	677
SCOPE 2 - Location based <sup>19</sup>	343	424
SCOPE 2 - Market based	500	615
<b>SCOPE 1 + SCOPE 2 - Location based</b>	<b>1.136</b>	<b>1.101</b>
<b>SCOPE 1 + SCOPE 2 - Market based</b>	<b>1.292</b>	<b>1.292</b>

<sup>16</sup> I GRI Sustainability Reporting Standards prevedono due metodologie di calcolo delle emissioni di Scope 2, il “Location-based method” e il “Market-based method”.

I fattori di emissione usati per il calcolo dello Scope 1 sono:

- Gas Naturale: 2,01574 tCO<sub>2</sub>/1000m<sup>2</sup> (Fonte: DEFRA - UK Government - GHG Conversion Factors for Company Reporting, 2022 e 2021);
- Gasolio per autotrazione: 2,55784 tCO<sub>2</sub>/1000l (Fonte: DEFRA - UK Government - GHG Conversion Factors for Company Reporting, 2022 e 2021);
- Gasolio per riscaldamento: 2,55784 tCO<sub>2</sub>/1000l (Fonte: DEFRA - UK Government - GHG Conversion Factors for Company Reporting, 2022 e 2021)

Le emissioni di Scope 1 sono espresse in tonnellate di CO<sub>2</sub>, in quanto la fonte utilizzata non riporta i fattori di emissione degli altri gas diversi dalla CO<sub>2</sub>.

Per il calcolo delle emissioni di Scope 2, in linea con i GRI Sustainability Reporting Standards, sono state utilizzate entrambe le metodologie di calcolo. Il Market-based si basa sulle emissioni di CO<sub>2</sub> emesse dai fornitori di energia da cui l’Organizzazione acquista, tramite un contratto, energia elettrica e può essere calcolato considerando: certificati di Garanzia di Origine dell’energia e contratti diretti con i fornitori, fattori di emissione specifici del fornitore, fattori di emissione relativi al “residual mix”, ovvero all’energia e alle emissioni non monitorate o non reclamate (metodologia utilizzata, con fattore di emissione Italia 2022: 0,457 kgCO<sub>2</sub>/kWh- fonte: AIB - European Residual Mixes 2022). Il metodo Location-based è basato su fattori di emissione medi relativi alla generazione di energia per confini geografici ben definiti, tra cui confini locali, subnazionali o nazionali (metodologia utilizzata, con fattore di emissione Italia 2021: 0,315 kgCO<sub>2</sub>/kWh- fonte: Terna, Confronti Internazionali, 2019). Le emissioni di Scope 2 sono espresse in tonnellate di CO<sub>2</sub>, tuttavia la percentuale di metano e protossido di azoto ha un effetto trascurabile sulle emissioni totali di gas serra (CO<sub>2</sub> equivalenti) come desumibile dalla letteratura tecnica di riferimento.

<sup>17</sup> Per convenzione, il dato relativo ai consumi di gasolio del parco auto è stato stimato pari al 70% dei consumi complessivi del carburante, essendo riferito a mezzi ad uso promiscuo. Conseguentemente, il dato relativo al consumo dei mezzi ad uso promiscuo del 2021 è stato rivisto. Per i dati precedentemente pubblicati si rimanda al Bilancio di Sostenibilità 2021.

<sup>18</sup> A seguito di un processo di miglioramento del sistema di rendicontazione, i dati relativi alle emissioni di Scope 1 del 2021 sono stati riesposti rispetto a quelli pubblicati nel precedente Bilancio di Sostenibilità. Per i dati precedentemente pubblicati si rimanda al Bilancio di Sostenibilità 2021.

<sup>19</sup> A seguito di un processo di miglioramento del sistema di rendicontazione, i dati relativi alle emissioni di Scope 2 del 2021 sono stati riesposti rispetto a quelli pubblicati nel precedente Bilancio di Sostenibilità. Per i dati precedentemente pubblicati si rimanda al Bilancio di Sostenibilità 2021.

### INFORMATIVA GRI STANDARDS 305-7

Altre emissioni significative (kg)		
	2021	2022
Particolato (PM)	58	53
Altre categorie standard di emissioni identificate nella normativa applicabile	0	0
<b>Totale</b>	<b>58</b>	<b>53</b>

### INFORMATIVA GRI STANDARDS GRI 306-3<sup>20</sup>

Rifiuti prodotti (t) nel 2021				
Codice CER	Pericolosi	Non pericolosi	Totale	%
70213	0	27,04	27	3%
80318	0	0	-	0%
100911	0,98	0	1	0%
120101	0	318,36	318	33%
120102	0	1,8	2	0%
120103	0	17,13	17	2%
120104	0	10,25	10	1%
120105	0	5,83	6	1%
120117	0	0	-	0%
120199	0	153,37	153	16%
150101	0	73,58	74	8%
150102	0	0,19	0	0%
150103	0	35,42	35	4%
150106	0	57,24	57	6%
150016	0	0	-	0%

<sup>20</sup> A seguito del cambiamento di un codice CER, i dati 2021 relativi ai rifiuti sono stati riesposti e differiscono rispetto a quelli pubblicati nel precedente Bilancio di Sostenibilità. Per il valore riportato nella Bilancio di Sostenibilità del 2021 si rinvia al documento pubblicato sul sito Internet del Gruppo.

150110*	0,04	0	0	0%
150111*	0,08	0	0	0%
160211*	0,02	0	0	0%
160213	0	0,03	0	0%
160214	0	28,13	28	3%
160216	0	0,02	0	0%
161001*	1,08	5,5	7	1%
170203	0	0,91	1	0%
170402	0	60,83	61	6%
120117	0	2,83	3	0%
170405	0	154,72	155	16%
170411	0	0,28	0	0%
170603*	1,78	0	2	0%
170802	0	8,48	8	1%
120109*	0,45	0	0	0%
130110*	0,15	0	0	0%
130205*	0,17	0	0	0%
200121	0	0	-	0%
200307	0	0,76	1	0%
170604	0	0	-	0%
<b>TOTALE</b>	<b>4,75</b>	<b>963</b>	<b>967</b>	<b>100%</b>
<b>%</b>	<b>0,49%</b>	<b>99,51%</b>	<b>100%</b>	
<b>Rifiuti prodotti (t) nel 2022</b>				
<b>Metodo di smaltimento</b>	<b>Pericolosi</b>	<b>Non pericolosi</b>	<b>Totale</b>	<b>%</b>
70213	0,00	17,01	17	2%
80318	0,00	0,02	0	0%
100911	0,00	0,00	-	0%
120101	0,00	292,22	292	40%
120102	0,00	12,12	12	2%

120103	0,00	16,23	16	2%
120104	0,00	25,90	26	4%
120105	0,00	44,03	44	6%
120117	0,00	0,04	0	0%
120199	0,00	151,09	151	20%
150101	0,00	9,17	9	1%
150102	0,00	0,00	-	0%
150103	0,00	23,40	23	3%
150106	0,00	42,49	42	6%
150016	0,00	0,00	-	0%
150110*	0,00	0,00	-	0%
150111*	0,00	0,00	-	0%
160211*	0,00	0,00	-	0%
160213	0,00	0,00	-	0%
160214	0,00	0,00	-	0%
160216	0,00	0,00	-	0%
161001*	1,59	0,00	2	0%
170203	0,00	0,00	-	0%
170402	0,00	73,54	74	10%
120117	0,00	0,00	-	0%
170405	0,00	26,84	27	4%
170411	0,00	0,00	-	0%
170603*	0,66	0,00	1	0%
170802	0,00	0,81	1	0%
120109*	0,00	0,00	-	0%
130110*	0,00	0,00	-	0%
130205*	0,00	0,00	-	0%
200121	0,00	0,00	-	0%
200307	0,00	0,00	-	0%

170604	0,00	0,60	1	0%
<b>TOTALE</b>	<b>2</b>	<b>736</b>	<b>738</b>	<b>100%</b>
<b>%</b>	<b>0,30%</b>	<b>99,70%</b>	<b>100%</b>	

## 9. Indice dei contenuti GRI

Questo materiale fa riferimento alle seguenti disclosure GRI:

GRI Standards	Disclosure	Pagina	Omissioni
<b>GRI 2: GENERAL DISCLOSURES (2021)</b>			
<b>Profilo dell'organizzazione</b>			
2-1	Dettagli organizzativi	4-6	
2-2	Entità incluse nella rendicontazione di sostenibilità dell'organizzazione	5-6	
2-3	Periodo di rendicontazione, frequenza e referente	47	
2-4	Restatement delle informazioni	35-37; 58-60	
2-5	Assurance esterna	47	
2-6	Attività, catena del valore e altri rapporti commerciali	11	
2-7	Dipendenti	26; 48	
2-8	Lavoratori non dipendenti	49	
2-9	Struttura e composizione della governance	9	
2-10	Nomina e selezione del massimo organo di governo	9	
2-27	Conformità a leggi e regolamenti	10; 20; 23; 29-30; 34; 41-42	
2-30	Contratti collettivi	29	



TOPIC-SPECIFIC STANDARDS			
<b>GRI 205: Anticorruzione (2016)</b>			
205-3	Episodi di corruzione accertati e azioni intraprese	Nel corso del 2022 non si sono registrati episodi di corruzione accertati.	
<b>GRI 206: Comportamento anticoncorrenziale (2016)</b>			
206-1	Azioni legali per comportamento anticoncorrenziale, antitrust e pratiche monopolistiche	Nel corso del 2022 non si sono registrate azioni legali contro il Gruppo con riferimento a pratiche anti-competitive e/o violazioni di regolamentazioni in tema di anti-trust e pratiche monopolistiche.	
<b>Tematica materiale: Qualità e sicurezza di prodotto</b>			
<b>GRI 416: Salute e sicurezza dei clienti (2016)</b>			
416-2	Episodi di non conformità riguardanti impatti sulla salute e sulla sicurezza di prodotti e servizi	Nel corso del 2022 non si sono registrati episodi di non conformità riguardanti impatti sulla salute e sulla sicurezza di prodotti e servizi.	
<b>Tematica materiale: Marketing Responsabile</b>			
<b>GRI 417: Marketing ed etichettatura (2016)</b>			
417-2	Episodi di non conformità in materia di informazione ed etichettatura di prodotti e servizi	Nel corso del 2022 non si sono registrati casi di non conformità in materia di informazione ed etichettatura di prodotti e servizi.	

<b>GRI 305: Privacy dei clienti (2016)</b>			
<b>418-1</b>	Denunce comprovate riguardanti le violazioni della privacy dei clienti e perdita di dati dei clienti	23	
<b>Tematica materiale: Consumi energetici</b>			
<b>GRI 302: Energia (2016)</b>			
<b>302-1</b>	Energia consumata all'interno dell'organizzazione	35; 58	
<b>Tematica materiale: Emissioni e cambiamento climatico</b>			
<b>GRI 305: Emissioni (2016)</b>			
<b>305-1</b>	Emissioni dirette di GHG (Scope 1)	36; 59	
<b>305-2</b>	Emissioni indirette di GHG da consumi energetici (Scope 2)	36; 59	
<b>305-6</b>	Emissioni di sostanze dannose per ozono (ODS, "ozone-depleting substances")	36	
<b>305-7</b>	Ossidi di azoto (NOX), ossidi di zolfo (SOX) e altre emissioni significative	36; 60	
<b>Tematica materiale: Rifiuti e packaging</b>			
<b>GRI 306: Rifiuti (2020)</b>			
<b>306-3</b>	Rifiuti prodotti	37; 60-63	
<b>GRI 301: Materiali (2016)</b>			
<b>301-1</b>	Materiali utilizzati per peso o volume	38; 57	

<b>Tematica materiale: Salute e sicurezza nei luoghi di lavoro</b>			
<b>GRI 403: Salute e sicurezza sul lavoro (2018)</b>			
403-1	Sistema di gestione della salute e sicurezza sul lavoro	30-31	
403-2	Identificazione dei pericoli, valutazione dei rischi e indagini sugli incidenti	30-31	
403-3	Servizi di medicina del lavoro	30-31	
403-4	Partecipazione e consultazione dei lavoratori e comunicazione in materia di salute e sicurezza sul lavoro	30-31	
403-5	Formazione dei lavoratori in materia di salute e sicurezza sul lavoro	30-31	
403-6	Promozione della salute dei lavoratori	30-31	
403-7	Prevenzione e mitigazione degli impatti in materia di salute e sicurezza sul lavoro all'interno delle relazioni commerciali	30-31	
403-9	Infortuni sul lavoro	31; 55-56	
<b>Tematica materiale: Gestione e sviluppo delle risorse umane</b>			
<b>GRI 401: Occupazione (2016)</b>			
401-1	Nuovi assunti e turnover	51-53	
401-2	Benefit previsti per i dipendenti a tempo pieno, ma non per i dipendenti part-time o con contratto a tempo	Non sono previsti benefit per i dipendenti a tempo pieno che non siano previsti per i dipendenti part-time o con contratto a tempo determinato.	

	determinato		
<b>GRI 404: Formazione ed istruzione (2016)</b>			
<b>404-1</b>	Ore medie di formazione annua per dipendente	27; 53-55	
<b>404-3</b>	Percentuale di dipendenti che ricevono una valutazione periodica delle performance e dello sviluppo professionale	27	
<b>Tematica materiale: Diritti dei lavoratori</b>			
<b>GRI 405: Diversità e pari opportunità (2016)</b>			
<b>405-1</b>	Diversità negli organi di governo e tra i dipendenti	9; 27; 49-51	
<b>GRI 406: Non discriminazione (2016)</b>			
<b>406-1</b>	Episodi di discriminazione e misure correttive adottate	26-28	
<b>Tematica materiale: Gestione della catena di fornitura</b>			
<b>GRI 204: Pratiche di approvvigionamento (2016)</b>			
<b>204-1</b>	Proporzioni di spesa verso fornitori locali	41-42	

Dierre Group

Tel: 0535 922911

Mail: [info@dierre.eu](mailto:info@dierre.eu)

Circ. San Giovanni Evangelista, 23 – Fiorano (MO)

Cap: 41042